



T.C. OSMANGAZİ KAYMAKAMLIĞI

**ŞÜKRÜ NAILİ PAŞA İMAM HATİP İMAM HATİP
ORTAOKULU MÜDÜRLÜĞÜ
2024-2028 STRATEJİK PLANI**



İSTİKLALMARŞI

Korkma, sönmez bu şafaklarda yüzen al sancak;
Sönmeden yurdumun üstünde tüten en son ocak.
O benim milletimin yıldızıdır, parlayacak;
O benimdir, o benim milletimindir ancak.

Çatma, kurban olayım çehreni ey nazlı hilal!
Kahraman ırkıma bir gül! Ne bu şiddet, bu celal?
Sana olmaz dökülen kanlarımız sonra helal...
Hakkıdır Hakk'a tapan milletimin istiklal!

Ben ezelden beridir hür yaşadım, hür yaşarım.
Hangi çılgın bana zincir vuracakmış? Şaşarım!
Kükremiş sel gibiyim, bendimi çiğner, aşarım.
Yırtarım dağları, enginlere sığmam taşarım.

Garbın afakını sarmışsa çelik zırhlı duvar,
Benim iman dolu göğsüm gibi serhaddim var.
Ulusun, korkma! Nasıl böyle bir imanı boğar,
"Medeniyet!" dediğin tek dişi kalmış canavar?

Arkadaş! Yurduma alçakları uğratma sakın.
Şiper et gövdeni, dursun bu hayasızca akın.
Doğacaktır sana va'ettiği günler Hakk'ın...
Kim bilir, belki yarın, belki yarından da yakın.

Bastığın yerleri "toprak!" diyerek geçme, tanı:
Düşün altındaki binlerce kefensiz yatanı.
Sen şehit oğlusun, incitme, yazıktır atanı:
Verme, dünyaları alsan da, bu cennet vatanı.

Kim bu cennet vatanın uğruna olmaz ki feda?
Şüheda fışkıracak toprağı sıksan, şüheda!
Canı, cananı bütün varımı alsın da Huda,
Etmesin tek vatanımdan beni dünyada cüda.

Ruhumun senden, İlahi, şudur ancak emeli:
Değmesin mabedimin göğsüne namahrem eli.
Bu ezanlar ezanlar-ki şahadetleri dinin temeli
Ebedi yurdumun üstünde benim inlemeli.

O zaman vecd ile bin secde eder-varsa-taşım,
Her yerihamdın, İlahi, boğanıp kanlı yaşım,
Fışkırır ruh-ı mücerred gibi yerden na'sım;
O zaman yükselerek arşa değer belki başım.

Dalgalar sen de şafaklar gibi ey şanlı hilal!
Olsun artık dökülen kanlarımın hepsi helal!
Ebediyen sana yok, ırkıma yok izmihlal:
Hakkıdır, hür yaşamış bayrağımın hürriyet;
Hakkıdır, Hakk'a tapan, milletimin istiklal!

Mehmet AKİ ERSOY

*Öğretmenler;
Yeni Nesil Sizin
Eseriniz Olacaktır.*

K. Altınbaş



GENÇLİĞE HİTABE

Ey Türk gençliği! Birinci vazifen, Türk İstikbalini, Türk Cumhuriyetini, İlelebet, muhafaza ve müdafaa etmektir.

Mevcutiyetinin ve istikbalinin yegane temeli budur. Bu temel, senin, en kıymetli hazinedir. İstikbalde dahi, seni, bu hazineden, mahrum etmek isteyecek, dahili ve harici, bedhahları olacaktır. Bir gün, istiklal ve cumhuriyeti müdafaa mecburiyetine düşersen, vazifeye atılmak için, içinde bulunacağın vaziyetin imkan ve şartlarını düşünmeyeceksin! Bu imkan ve şartlar, çok namussait bir mahiyette tezahür edebilir. İstiklal ve cumhuriyetine kastedecek düşmanlar, bütün dünyada emsalî görülmemiş bir galibiyetin mümessili olabilirler. Cebren ve hile ile zovv vatanın, bütün kaleleri zaft edilmiş, bütün tersanelerine girmiş, bütün orduları dağıtılmış ve memleketin her köşesi bilfiil işgal edilmiş olabilir. Bütün bu şartlardan daha elim ve daha vahim olmak üzere, memleketin dahilinde, iktidara sahip olanlar gaflet ve dalalet ve hatta hiyanet içinde bulunabilirler. Hatta bu iktidar sahipleri şahsi menfaatlerini, müstevlilerin siyasi emelleriyle tevhit edebilirler. Millet, fakr u zaruret içinde harap ve bîtap düşmüş olabilir.

Ey Türk istikbalinin evladı! İşte, bu ahval ve şartlar içinde dahi, vazifen; Türk istiklal ve cumhuriyetini kurtarmaktır! Muhtaç olduğun kudret, damarlarındaki asil kanda, mevcuttur!

K. Altınbaş

BİZ KİMSENİN
DÜŞMANI DEĞİLİZ.
YALNIZ
İNSANLIĞIN DÜŞMANI
OLANLARA DÜŞMANIZ.

Kemal Atatürk



Okul/Kurum Bilgileri

İli: BURSA		İlçesi: OSMANGAZİ	
Adres:	YENİKENT MAH. 733. SK. NO 9/1	Coğrafi Konum (link)	https://www.google.com/maps/place/%C5%9E%C3%BCkr%C3%BC+Naili+Pa%C5%9Fa+İMAM HATİP ORTAOKULU/@40.272354,28.983926,17z/data=!4m5!3m4!1s0x0:0x3a1499a06f6d6de0!8m2!3d40.2723685!4d28.9832814?hl=tr-TR
Telefon Numarası:	0224 2440022	Faks Numarası:	0224 2440025
e- Posta Adresi:	721719@meb.k12.tr	Web sayfası adresi:	http://sukrunailipasaİMAM HATİP ORTAOKULU.meb.k12.tr
Kurum Kodu:	761354	Öğretim Şekli:	TAM GÜN



SUNUŞ:

Geçmişten günümüze gelirken var olan yaratıcılığın getirdiği teknolojik ve sosyal anlamda gelişmişliğin ulaştığı hız, artık kaçınılmazları da önümüze sererek kendini göstermektedir. Güçlü ekonomik ve sosyal yapı, güçlü bir ülke olmanın ve tüm değişikliklerde dimdik ayakta durabilmenin kaçınılmazlığı da oldukça büyük önem taşımaktadır. Gelişen ve sürekliliği izlenebilen, bilgi ve planlama temellerine dayanan güçlü bir yaşam standardı ve ekonomik yapı; stratejik amaçlar, hedefler ve planlanmış zaman diliminde gerçekleşecek uygulama faaliyetleri ile (STRATEJİK PLAN) oluşabilmektedir.

Okulumuz misyon, vizyon ve stratejik planını ilk olarak 2010 yılında belirlemiştir. Okulumuz, daha iyi bir eğitim seviyesine ulaşmak düşüncesiyle sürekli yenilenmeyi ve kalite kültürünü kendisine ilke edinmeyi amaçlamaktadır. Kalite kültürü oluşturmak için eğitim ve öğretim başta olmak üzere insan kaynakları ve kurumsallaşma, sosyal faaliyetler, alt yapı, toplumla ilişkiler ve kurumlar arası ilişkileri kapsayan 2024-2028 stratejik planı hazırlanmıştır.

Büyük Önder Atatürk'ü örnek alan bizler Çağa uyum sağlamış, çağı yönlendiren gençler yetiştirmek için kurulan okulumuz, geleceğimiz teminatı olan öğrencilerimizi daha iyi imkanlarla yetiştirip, düşünce ufku ve yenilikçi ruhu açık Türkiye Cumhuriyetinin çitasını daha yükseklerle taşıyan bireyler olması için öğretmenleri ve idarecileriyle özverili bir şekilde tüm azmimizle çalışmaktayız.

Stratejik Plan' da belirlenen hedeflerimizi ne ölçüde gerçekleştirdiğimiz, plan dönemi içindeki her yılsonunda gözden geçirilecek ve gereken revizyonlar yapılacaktır.

ŞÜKRÜ NAILİ PAŞA İMAM HATİP ORTAOKULU Stratejik Planı (2024-2028) belirtilen amaç ve hedeflere ulaşmamızın Okulumuzun gelişme ve kurumsallaşma süreçlerine önemli katkılar sağlayacağına inanmaktayız. Planın hazırlanmasında emeği geçen Strateji Yönetim Ekibi'ne ve uygulanmasında yardımcı olacak İlçe Milli Eğitim Müdürlüğü, AR-GE birimi olmak üzere tüm kurum ve kuruluşlara öğretmen, öğrenci ve velilerimize teşekkür ederim.

İsmail SARIOĞLU
Okul Müdürü

İÇİNDEKİLER

SUNUŞ	4
1. GİRİŞ VE STRATEJİK PLANIN HAZIRLIK SÜRECİ... ..	8
1.1 Strateji Geliştirme Kurulu ve Stratejik Plan Ekibi	8
1.2 Planlama Süreci	8
2. DURUM ANALİZİ	10
2.1 Kurumsal Tarihçe	11
2.2 Uygulanmakta Olan Stratejik Planın Değerlendirilmesi	12
2.3 Mevzuat Analizi	12
2.4 Üst Politika Belgeleri Analizi	15
2.5 Faaliyet Alanları ile Ürün/Hizmetlerin Belirlenmesi	19
2.6 Paydaş Analizi	20
2.7 Kuruluş İçi Analiz	22
2.7.1 Teşkilat Şeması	24
2.7.2 İnsan Kaynakları	25
2.7.3 Teknolojik Düzey	28
2.7.4 Mali Kaynaklar	27
2.7.5 İstatistik Veriler	30
2.8 Çevre Analizi (PESTLE)	37
2.9 Güçlü ve Zayıf Yönler ile Fırsatlar ve Tehditler (GZFT) Analizi	38
2.10 Tespit ve İhtiyaçların Belirlenmesi	38
3. GELECEĞE BAKIŞ	43
3.1. Misyon	41
3.2 Vizyon	43
3.3 Temel Değerler	41
3.4 Amaç, Hedef ve Performans Göstergesi ile Stratejiler	44
4. MALİYETLENDİRME	50
5. İZLEME VE DEĞERLENDİRME	50

1. GİRİŞ VE STRATEJİK PLANIN HAZIRLIK SÜRECİ

1.1 Strateji Geliştirme Kurulu ve Stratejik Plan Ekibi

Stratejik Planlama çalışmaları, Millî Eğitim Bakanlığı Strateji Geliştirme Başkanlığının 2022-21 Sayılı Genelgesi gereğince başlatılmıştır.

Strateji Geliştirme Kurulu: Okul müdürünün başkanlığında, bir okul müdür yardımcısı, bir öğretmen ve okul/aile birliği başkanı ile bir yönetim kurulu üyesi olmak üzere 5 kişiden oluşan üst kurul kurulur.

Stratejik Plan Ekibi: Okul müdürü tarafından görevlendirilen ve üst kurul üyesi olmayan müdür yardımcısı başkanlığında, belirlenen öğretmenler ve gönüllü velilerden oluşur.

Tablo 1. Strateji Geliştirme Kurulu ve Stratejik Plan Ekibi Tablosu

Strateji Geliştirme Kurulu Bilgileri		Stratejik Plan Ekibi Bilgileri	
Adı Soyadı	Ünvanı	Adı Soyadı	Ünvanı
İSMAİL SARIOĞLU	OKUL MÜDÜRÜ	KEZBAN ALTINIŞIK	MÜDÜR YARDIMCISI
YILMAZ ŞAHİN	MÜDÜR YARDIMCISI	MUSTAFA SARIGÜL	ÖĞRETMEN
AYŞEGÜL KALE	REHBER ÖĞRETMEN	EMİNE EYVAZ	ÖĞRETMEN
HALİS TOLGA MERCİMEK	ÖĞRETMEN	GÖNÜL ÜLKER AYDIN	ÖĞRETMEN
SEBAHAT KAHRAMAN DOĞRU	OAB BAŞKANI	GÜLSEN LALE KOZAN	ÖĞRETMEN
		JANSET SEHER TÜRKAY CANBAZ	ÖĞRETMEN
		ÖZKAN VATANSEVER	FORMATÖR ÖĞRETMEN
		ENİSE DEYİM	VELİ
		MELEHAT BURHAN	VELİ

1.2 Planlama Süreci

2024-2028 dönemi stratejik plan hazırlanma süreci Strateji Geliştirme Kurulu ve Stratejik Plan Ekibi'nin oluşturulması ile başlamıştır. Ekip tarafından oluşturulan çalışma takvimi kapsamında ilk aşamada durum analizi çalışmaları yapılmış ve durum analizi aşamasında, paydaşlarımızın plan sürecine aktif katılımını sağlamak üzere paydaş anketi, toplantı ve görüşmeler yapılmıştır. Durum analizinin ardından geleceğe yönelik bölümüne geçilerek okulumuzun/kurumumuzun amaç, hedef, gösterge ve stratejileri belirlenmiştir.

BÖLÜM II: DURUM ANALİZİ

Durum analizi bölümünde okulumuzun mevcut durumu ortaya konularak neredeyiz sorusuna yanıt bulunmaya çalışılmıştır.

Bu kapsamda okulumuzun kısa tanıtımı, okul künyesi ve temel istatistikleri, paydaş analizi ve görüşleri ile okulumuzun Güçlü Zayıf Fırsat ve Tehditlerinin (GZFT) ele alındığı analize yer verilmiştir.

Durum analizi bölümünde, aşağıdaki hususlarla ilgili analiz ve değerlendirmeler yapılmıştır;

- Kurumsal tarihçe
- Uygulanmakta olan planın değerlendirilmesi
- Mevzuat analizi
- Üst politika belgelerinin analizi
- Faaliyet alanları ile ürün ve hizmetlerin belirlenmesi
- Paydaş analizi
- Kuruluş içi analiz
- Dış çevre analizi (Politik, ekonomik, sosyal, teknolojik, yasal ve çevresel analiz)
- Güçlü ve zayıf yönler ile fırsatlar ve tehditler (GZFT) analizi
Tespit ve ihtiyaçların belirlenmesi

2.1 Kurumsal Tarihçe

Okulumuz 09.02.2009 tarihinde Milli Eğitim Müdürlüğü bünyesinde hizmete açılmış ve eğitim- öğretim hizmetine başlamıştır.

Hamitler TOKİ İlköğretim Okulu adıyla açılan okulumuzun adı Valilik onayıyla ŞÜKRÜ NAİLİ PAŞA ORTAOKULU olarak değiştirilmiştir. 2009-2010 Eğitim Öğretim yılının Temmuz ayında okulumuz binası, bulunduğu Hamitler TOKİ 1. Etaptan şuan ki yeri olan 2.etaba taşınmıştır.

2012-2013 Eğitim - Öğretim yılında okulların ilkokul ve ortaokul olarak ayrılmasından sonra, okulumuz ŞÜKRÜ NAİLİ PAŞA ORTAOKULU bünyesinde 2016-2017 Eğitim - Öğretim yılından itibaren ŞÜKRÜ NAİLİ PAŞA İMAM HATİP ORTAOKULU olarak eğitime devam başlamıştır.

Okulumuz açıldığı tarihten sonraki bu kısa sürede ekip çalışmasına inanan, çağdaş eğitimin gereklerini takip eden, güncel öğretim yöntem ve tekniklerini kullanmaya çalışan, çevresine örnek ve özenilen bir okul olmak için emin adımlar atmaya çalışan yapısıyla eğitim öğretim sürecinde yoluna devam etmektedir.

2.2 Uygulanmakta Olan Stratejik Planın Değerlendirilmesi

Uygulanmakta olan stratejik planda belirtilen hedeflere kısmen ulaşılmıştır. Ulaşılamayan hedefler yeni stratejik plana uyarlanarak eksik kalan kısımlar tamamlanması planlanmıştır. Daha önce yapılan plan değerlendirildiğinde belirlenen amaç ve hedeflere yüzde 86 oranında ulaşıldığı görülmektedir. Bu dönemde bu kazanımların üzerine yenileri eklenerek daha da başarılı olmak için çalışılacaktır.

2.3 Mevzuat Analizi

Kamu Yönetim Reformu kapsamında alınan Yüksek Planlama Kurulu kararlarında ve 5018 sayılı kamu Mali Yönetimi ve Kontrol Kanununda, kamu kuruluşlarının stratejik planlamalarını hazırlamaları ve kuruluş bütçelerini bu plan doğrultusunda oluşturmaları öngörülmektedir.

“Kamu idareleri; kalkınma planları, programlar, ilgili mevzuat ve benimsedikleri temel ilkeler çerçevesinde geleceğe ilişkin misyon ve vizyonlarını oluşturmak, stratejik amaçlar ve ölçülebilir hedefler saptamak, performanslarını önceden belirlenmiş olan göstergeler doğrultusunda ölçmek ve bu sürecin izleme ve değerlendirmesini yapmak amacıyla katılımcı yöntemlerle stratejik plan hazırlarlar.

Bu amaçla DPT tarafından, 5018 sayılı Kamu Mali Yönetimi kanununun 9’ uncu maddesine dayanılarak “Kamu İdarelerinde Stratejik Planlamaya İlişkin Usul ve Esaslar Hakkında Yönetmelik” hazırlanmıştır. Bu yönetmeliğe göre; stratejik planlama çalışmalarının kapsamdaki tüm kamu idarelerine yaygınlaştırılması, aşamalı bir geçiş takvimi dahilinde yürütülmüştür. Söz konusu geçiş takvimine göre Milli Eğitim Bakanlığı, 2019-2023 yıllarını kapsayacak olan ilk stratejik planını hazırlayarak yürürlüğe koymuştur.

Tablo 2. Mevzuat Analizi Tablosu

Yasal Yükümlülük	Dayanak	Tespitler	İhtiyaç
Eğitim sistemini yeniliklere açık, dinamik, ekonomik ve toplumsal gelişimin gerekleriyle uyumlu biçimde güncel teknik ve modeller ışığında tasarlamak ve geliştirme	1 No'lu CBK'nin On Birinci Bölümü 301'inci maddesi 1'inci fıkrası (c) bendi	<ul style="list-style-type: none"> Ders kitaplarının (etkinlik ve soru sayıları) e- İçeriklerle desteklenmesi gerekliliği Teknolojik gelişmelerle birlikte öğrenmenin çevrim içi ortamlarda sunulmasına olanak sağlanması Geleneksel öğrenme yöntemlerine kıyasla daha interaktif ve hızlı bir şekilde öğrenmenin tercih edilmesi 	<p>Ders kitaplarına yönelik e- İçeriklerin derslerde kullanılması</p> <ul style="list-style-type: none"> Okul/kurum standartlarının gelişmeler doğrultusunda yeniden yapılandırılması Çeşitli öğrenme alanlarına yönelik çalışmaların yapılması
Kız öğrencilerin, engellilerin ve toplumun özel ilgi bekleyen diğer kesimlerinin eğitime katılımını yaygınlaştıracak politika ve stratejiler geliştirmek, uygulamak ve uygulanmasını koordine etmek	1 No'lu CBK'nin On Birinci Bölümü 301'inci maddesi 1'inci fıkrası (d) bendi	<ul style="list-style-type: none"> Özel eğitim alanına yönelik öğrenme ortamları, ders yapıları ve materyallerinin geliştirilme çalışmalarının yeterli düzeyde olmaması Sosyal, kültürel, sanatsal ve sportif faaliyetlere özel eğitim ihtiyacı olan öğrencilerin yeterli düzeyde katılmaması 	<p>Özel eğitim alanına yönelik öğrenme ortamları, ders yapıları ve materyallerinin geliştirilmesinde çalışmaların artırılması</p> <ul style="list-style-type: none"> Sosyal, kültürel, sanatsal ve sportif faaliyetlere özel eğitim ihtiyacı olan öğrencilerin katılımlarının artırılması
Özel Eğitim ve Rehberlik Hizmetleri görev ve yetkileri şunlardır: iş birliği içinde, özel eğitim sınıfları, özel eğitim okulları, rehberlik ve araştırma merkezleri, iş okulları ve iş eğitim merkezleri ile aynı seviye ve türdeki benzeri okul ve kurumların yönetimine ve öğrencilerin eğitim ve öğretimine yönelik çalışmalar yapmak ve belirlenen politikaları uygulamak	10.07.2018 tarihli ve 30474 sayılı Cumhurbaşkanlığı Teşkilatı Hakkında C.K. (Madde 308)	PDR hizmetlerinin yeniden yapılandırılması sürecinde rehber öğretmenlerin sistem içindeki rollerinin diğer eğitim çalışanlarıyla bütünleşik hâle gelmesi gerekmektedir. Rehber öğretmenlerin çalışma koşullarının iyileştirilmesi önem verilmesi gereken bir diğer konudur.	Öğrencilerin mizaç, ilgi ve yeteneklerine uygun eğitimi alabilmelerine imkân veren işlevsel bir psikolojik danışmanlık ve rehberlik yapılanmasının yaygınlaşmasının sağlanması
Özel eğitim gerektiren tüm bireyler, ilgi, istek, yeterlilik ve yetenekleri doğrultusunda	Özel Eğitim Hakkında Kanun Hükmünde	Özel eğitime ihtiyaç duyan çocuklarımızı akranlarından	Fiziksel ve zihinsel dezavantajlı öğrencilerimizi akranlarından soyutlamayan

<p>ve ölçüsünde özel eğitim hizmetlerinden yararlandırılır. Özel eğitim gerektiren bireylerin, eğitsel performansları dikkate alınarak, amaç, muhteva ve öğretim süreçlerinde uyarlamalar yapılarak diğer bireylerle birlikte eğitilmelerine öncelik verilir. Özel eğitim gerektiren bireylerin her tür ve kademedeki eğitimlerinin kesintisiz sürdürülebilmesi için her türlü rehabilitasyonlarını sağlayacak kurum ve kuruluşlarla iş birliği yapılıır Özel eğitim hizmetleri, özel eğitim gerektiren bireylerin toplumla etkileşim ve karşılıklı uyum sağlama sürecini kapsayacak şekilde planlanır.</p>	<p>Kararname (Madde 4</p>	<p>soyutlamayan, birlikte yaşama kültürünü daha fazla destekleyen özel bir bakışı, eğitim sistemimizde kurgulamak ve etkinliğini sağlamak son derece önemlidir. Çocuklarımızın ihtiyaç düzeylerine ve bunların türlerine göre özel eğitim ve Rehberlik Araştırma Merkezleri'nin (RAM) insan kaynağı, fiziki alt yapı ve eğitim içerikleri bağlamında yeniden yapılandırılması gerekmektedir.</p>	<p>ve birlikte yaşama kültürünü güçlendiren eğitimde adalet temelli yaklaşım modelinin daha da geliştirilmesi ve yaygınlaştırılması</p>
<p>Eğitim sistemini yeniliklere açık, dinamik, ekonomik ve toplumsal gelişimin gerekleriyle uyumlu biçimde güncel teknik ve modeller ışığında tasarlamak ve geliştirmek</p>	<p>10.07.2018 tarihli ve 30474 sayılı Cumhurbaşkanlığı Teşkilatı Hakkında C.K. (Madde 301/c)</p>	<p>Öğrencilerin çevrelerinde gördükleri sorunlara Matematik, Fen Bilimleri, Sosyal Bilimler ve Güzel Sanatlar gibi çeşitli disiplinlerle harmanlayarak itibaren yenilikçi çözümler geliştirme farkındalığı ve becerisi kazanmasını sağlamak</p>	<p>Öğrenme süreçlerini destekleyen dijital içerik ve beceri destekli dönüşüm ile öğrenci ve öğretmenlerimizin eşit öğrenme ve öğretme fırsatlarını yakalamaları ve öğrenmenin sınıf duvarlarını aşmasının sağlanması</p>

2.4 Üst Politika Belgeleri Analizi

Üst politika belgeleri;

- 12. Kalkınma Planı
- Cumhurbaşkanlığı Programı,
- Orta Vadeli Program,
- Cumhurbaşkanlığı Yıllık Programı,
- Millî Eğitim Bakanlığı Stratejik Planı,
- İl Millî Eğitim Müdürlüğü Stratejik Planı,
- İlçe Millî Eğitim Müdürlüğü Stratejik Planı

Tablo 2. Üst Politika Belgeleri Analizi Tablosu

Üst Politika Belgesi	İlgili Bölüm/Referans	Verilen Görevler/İhtiyaçlar
Millî Eğitim Bakanlığı Stratejik Planı	Mevzuat Analizi	“Uluslararası standartlar gözetilerek tüm okullarımız için destekleyici bir özel öğretim yapısına geçilecektir.”
Millî Eğitim Bakanlığı Stratejik Planı	Mevzuat Analizi	Okul öncesi, ilk ve orta öğretim çağındaki öğrencileri bedenî, zihnî, ahlakî, manevî, sosyal ve kültürel nitelikler yönünden geliştiren ve insan haklarına dayalı toplum yapısının ve küresel düzeyde rekabet gücüne sahip ekonomik sistemin gerektirdiği bilgi ve becerilerle donatarak geleceğe hazırlayan eğitim ve öğretim programlarını tasarlamak, uygulamak, güncellemek; öğretmen ve öğrencilerin eğitim ve öğretim hizmetlerini bu çerçevede yürütmek ve denetlemek,
Millî Eğitim Bakanlığı Stratejik Planı	Mevzuat Analizi	Okul/kurum standartlarının gelişmeler doğrultusunda yeniden yapılandırılması
Millî Eğitim Bakanlığı Stratejik Planı	Mevzuat Analizi	Öğretmenler, okul yöneticileri ve diğer personel ile ailelerin özel eğitim ihtiyacı olan öğrencilere yönelik bilgi, beceri, tutum ve farkındalıklarının geliştirilmesi
Millî Eğitim Bakanlığı Stratejik Planı	Program/Alt Program Analizi	Okul öncesi eğitim, ilkökul ve ortaokulda öğrencilerimizin bilişsel, duygusal ve fiziksel olarak çok boyutlu gelişimlerinin sağlanması
Millî Eğitim Bakanlığı Stratejik Planı	Faaliyet Alanları ile Ürün ve Hizmetlerin Belirlenmesi	Öğrencilerin yaş, okul türü ve programlarına göre gereksinimlerini dikkate alan beceri temelli yabancı dil yeterliklerinin geliştirilmesi
Millî Eğitim Bakanlığı Stratejik Planı	Faaliyet Alanları ile Ürün ve Hizmetlerin Belirlenmesi	Örgün eğitim içinde imam hatip okullarının niteliğinin artırılması

Millî Eğitim Bakanlığı Stratejik Planı	Faaliyet Alanları ile Ürün ve Hizmetlerin Belirlenmesi	Öğretmen ve okul yöneticilerinin gelişimleri desteklenerek yeni bir mesleki gelişim anlayışı, sistem ve modelinin oluşturulması
Millî Eğitim Bakanlığı Stratejik Planı	Faaliyet Alanları ile Ürün ve Hizmetlerin Belirlenmesi	Eğitim ve öğretim ortamlarının standartlarının belirlenmesi, okul binalarının laboratuvar, spor salonu ve yeşil alan vb. mekânların niteliğinin artırılması
Millî Eğitim Bakanlığı Stratejik Planı	Faaliyet Alanları ile Ürün ve Hizmetlerin Belirlenmesi	Okul kütüphanelerinde otomasyon çalışmalarının yürütülmesi, kütüphanede yer alan eserlerin sayısallaştırma çalışmalarının gerçekleştirilerek kullanıma sunulması
İl Millî Eğitim Müdürlüğü Stratejik Planı	Mevzuat Analizi	Okullar ve bölgeler arası farkın azaltılması, tüm okullardaki çocuklarımızın öğrenmelerinin izlenmesi ve desteklenmesi için yapı ve süreçlerin oluşturulması, okul gelişiminin ana eksen olarak yapılandırılması, mesleki ve teknik eğitimin güçlendirilerek sınav talebinin dönüştürülmesi ve elverişsiz koşullardaki okulların desteklenmesi ilk bileşenin iyileştirme süreçleri olacağı düşünülmektedir.
İl Millî Eğitim Müdürlüğü Stratejik Planı	Mevzuat Analizi	Odağında çocuğun refahı olan kapsayıcı ve nitelikli bir eğitim hizmetinin sağlanmasında, öğretmen ve okul yöneticilerinin mesleki becerilerinin geliştirilmesi öncelikli bir önem taşımaktadır. Bu önceliği temel alarak; öğretmen ve okul yöneticilerimizin mesleki gelişim etkinliklerinin lisansüstü öğrenim ile desteklenerek yeni bir mesleki gelişim anlayışı, sistem ve modeli oluşturulması gerekmektedir. Bu doğrultuda öğretmen yetiştiren üniversiteler, akademiler ve çeşitli sivil toplum örgütleri ile çalışmalar yapılmalıdır. Ayrıca, mevcut insan kaynağının en verimli şekilde kıymetlendirilmesi için aidiyet duygusunu güçlendirecek adımlar atılmalıdır.
İl Millî Eğitim Müdürlüğü Stratejik Planı	Mevzuat Analizi	Eğitimin niteliğinin artırılması ve okullarda planlı yönetim anlayışının yerleşmesi amacıyla bütçe ile plan bağına kuran verimli finansman modelinin uygulanması
İl Millî Eğitim Müdürlüğü Stratejik Planı	Mevzuat Analizi	Okul ve program türlerine göre farklı dil becerilerinin ön plana çıkarıldığı öğretim yöntemleri kullanılmalıdır. Yabancı dil öğretmenlerinin lisansüstü ve sertifika düzeylerindeki hizmet içi eğitim çalışmalarına uluslararası ve ulusal düzeydeki kaynakların kullanımıyla özel bir önem verilmelidir. Deneyimli öğretmenlerin birikimleri kurumsal bir yapı içinde değerlendirilmelidir.
İl Millî Eğitim Müdürlüğü Stratejik Planı	Mevzuat Analizi	Öğrencilerin çevrelerinde gördükleri sorunlara Matematik, Fen Bilimleri, Sosyal Bilimler ve Güzel Sanatlar gibi çeşitli disiplinlerle harmanlayarak erken yaşlardan itibaren yenilikçi çözümler

		geliştirme farkındalığı ve becerisi kazanmasını sağlamak temel hedeflerden biri hâline gelmiştir. Türkiye’de öğrenme süreçlerinde teknoloji desteği konusunda bilhassa alt yapı anlamında gerçekleştirilen çalışmalara önümüzdeki dönemde hızını kesmeden devam edilmeli ve tüm okullarımızın teknolojik imkânları daha da iyileştirilmelidir.
İl Millî Eğitim Müdürlüğü Stratejik Planı	Mevzuat Analizi	İlkokul ve ortaokul dönemleri hayatın temelini oluşturmaktadır. Bu nedenle bu dönemde verilecek eğitimin, sağlam bir zeminde oluşması büyük önem arz etmektedir. Temel eğitime aşırı bir akademik anlam ve içerik yüklemeksizin basit, sade ve çocuğun doğasına saygılı bir yaklaşım benimsenmelidir. Çocuklarımızın bilişsel, duygusal, fiziksel olarak çok boyutlu gelişimi
İl Millî Eğitim Müdürlüğü Stratejik Planı	Mevzuat Analizi	Çocukların akademik eğitimin yanı sıra bazı temel dinî bilgileri de almasını isteyen veliler imam hatip okullarını tercih etmektedir. Devletin, öğrencileri dinin temel kaynaklarıyla doğru şekilde tanıştırmayı, imam hatip okullarının toplum tarafından sahiplenilmesini sağlamıştır. Hiçbir okul türündeki öğrencimiz bir diğerinden daha avantajlı ya da dezavantajlı değildir. Tüm öğrencilerimizin eşit fırsatlarla eğitimlerine devam edebilmesi esastır.
İl Millî Eğitim Müdürlüğü Stratejik Planı	Mevzuat Analizi	Uluslararası standartlar gözetilerek tüm okullarımız için destekleyici nitelikte olacak bir özel öğretim yapısına geçilmesi
İl Millî Eğitim Müdürlüğü Stratejik Planı	Mevzuat Analizi	Okul öncesi, ilk ve orta öğretim çağındaki öğrencileri bedenî, zihnî, ahlaki, manevî, sosyal ve kültürel nitelikler yönünden geliştiren ve insan haklarına dayalı toplum yapısının ve küresel düzeyde rekabet gücüne sahip ekonomik sistemin gerektirdiği bilgi ve becerilerle donatarak geleceğe hazırlayan eğitim ve öğretim programlarını uygulamak, öğretmen ve öğrencilerin eğitim ve öğretim hizmetlerini bu çerçevede yürütmek ve denetlemek.
İl Millî Eğitim Müdürlüğü Stratejik Planı	Faaliyet Alanları ile Ürün ve Hizmetlerin Belirlenmesi	Okul sağlığına ilişkin hizmetlerin ve öğrencilerde çevre ve atık bilincinin artırılmasına yönelik faaliyetlerin yürütülmesi
İl Millî Eğitim Müdürlüğü Stratejik Planı	Faaliyet Alanları ile Ürün ve Hizmetlerin Belirlenmesi	Örgün eğitim içinde imam hatip okullarının niteliğinin artırılmasına yönelik çalışmaların yürütülmesi
İlçe Millî Eğitim Müdürlüğü Stratejik Planı	Amaç, Hedef, Gösterge ve Stratejiler	Osmangazi İlçesi bünyesindeki ortaokullarda yabancı dil ağırlıklı uygulamalara geçilecektir.
İlçe Millî Eğitim	Amaç, Hedef,	Osmangazi İlçesi bünyesindeki ortaokul ve liselerde İngilizce

Müdürlüğü Stratejik Planı	Gösterge ve Stratejiler	münazara-debate-MUN gibi etkinlikleri düzenlenecektir.
İlçe Millî Eğitim Müdürlüğü Stratejik Planı	Amaç, Hedef, Gösterge ve Stratejiler	- Finansman kaynaklarının artırılması için farkındalık ve tanıtım çalışmaları yapılması,
İlçe Millî Eğitim Müdürlüğü Stratejik Planı	Amaç, Hedef, Gösterge ve Stratejiler	İlkokul ve ortaokullarda okullaşma oranları artırılacak, devamsızlık oranları azaltılacaktır
İlçe Millî Eğitim Müdürlüğü Stratejik Planı	Amaç, Hedef, Gösterge ve Stratejiler	-İlkokul ve ortaokullar için gelişimsel açıdan düzenlemeler yapılacak ve tasarım beceri atölyeleri kurulacaktır
İlçe Millî Eğitim Müdürlüğü Stratejik Planı	Amaç, Hedef, Gösterge ve Stratejiler	- Okul aidiyetinin geliştirilmesi amacıyla ailelere yönelik bilgilendirme ve farkındalık programlarının düzenlenmesi
İlçe Millî Eğitim Müdürlüğü Stratejik Planı	Amaç, Hedef, Gösterge ve Stratejiler	Okul ortamının öğrenciler için çekici hale getirilebilmesi uygun tasarımlar yapılması ve buna yönelik finansmanın sağlanması

2.5 Faaliyet Alanları ile Ürün/Hizmetlerin Belirlenmesi

Tablo 3. Faaliyet Alanlar/Ürün ve Hizmetler Tablosu

Faaliyet Alanı	Ürün/Hizmetler
Öğretim-eğitim faaliyetleri	Öğrenci İşleri Kayıt-nakil işleri Devam-devamsızlık Sınıf geçme Sınav hizmetleri
Rehberlik faaliyetleri	Öğrencilere rehberlik yapmak Velilere rehberlik etmek Rehberlik faaliyetlerini yürütmek
Sosyal faaliyetler	Sosyal Kulüp çalışmaları Gezi faaliyetleri Yarışmaların düzenlenmesi Yemek programlarının düzenlenmesi
Sportif faaliyetler	Sportif turnuvalar düzenleme Spor müsabakalarına katılma
Kültürel ve sanatsal faaliyetler	Bilgi yarışmalarının düzenlenmesi Ses yarışmalarının düzenlenmesi
İnsan kaynakları faaliyetleri (mesleki gelişim faaliyetleri, personel etkinlikleri...)	Personelle yemek düzenlenmesi Personelle piknik düzenlenmesi Personele yönelik ikram ve sohbet programları Hizmet içi eğitim faaliyetleri
Okul aile birliği faaliyetleri	Kermes düzenlenmesi İl dışı gezi düzenlenmesi Ekonomik durumu olmayan öğrencilere yönelik faaliyetler
Ölçme değerlendirme faaliyetleri	Ortak sınav komisyonlarının kurulması Ortak sınav hazırlanması Ortak sınavların düzenlenmesi Deneme sınavlarının düzenlenmesi
Ders dışı faaliyetler	Gezi faaliyetlerinin düzenlenmesi

2.6 Paydaş Analizi

Kurumumuzun temel paydaşları öğrenci, veli ve öğretmen olmakla birlikte eğitimin dışsal etkisi nedeniyle okul çevresinde etkileşim içinde olunan geniş bir paydaş kitlesi bulunmaktadır.

Paydaşlarımızın görüşleri anket, toplantı, dilek ve istek kutuları, elektronik ortamda iletilen önerilerde dâhil olmak üzere çeşitli yöntemlerle sürekli olarak alınmaktadır.

Tablo 4. Paydaş Sınıflandırma ve Önceliklendirme Tablosu

PAYDAŞLAR	İÇ PAYDAŞ	DIŞ PAYDAŞ	ÖNCELİĞİ (5 Yüksek Öncelik -1 Düşük Öncelik)
Millî Eğitim Bakanlığı		*	5
Valilik		*	5
İl Millî Eğitim Müdürlüğü		*	5
Kaymakamlık		*	5
İlçe Millî Eğitim Müdürlüğü		*	5
Öğretmenler	*		5
Öğrenciler	*		5
Veliler		*	4
Okul Aile Birliği	*		5
Diğer çalışanlar	*		5
Bursa Büyükşehir Belediyesi		*	3
Osmangazi Belediyesi		*	3
Güvenlik Güçleri (Emniyet, Jandarma)		*	3
Muhtarlık		*	3
Sivil Toplum Kuruluşları		*	3
Sağlık Kuruluşları		*	3
Hayırseverler		*	3
Ozel Eğitim Öğretim Kurumları		*	3

Paydaş anketlerine ilişkin ortaya çıkan temel sonuçlar şu şekildedir:

Öğrenci Anketi Sonuçları:

Tablo 5. İç Paydaş Öğrenci Anketi Sonuç Tablosu

Anket Sonuçları			
Sıra No	Göstergeler	Sonuç	Sonuç yüzde
1.	Okulda kendimi güvende hissediyorum.	4,25	%87
2.	Okul temiz ve hijyeniktir.	4,22	%86
3.	Okulun fiziki koşullarını yeterlidir.	4,40	%85
4.	Okul, yeni kabul edilen çocuklara uygun desteği sağlar.	4,12	%83,4
5.	Farklı kültürlerden gelen öğrencilerin bu okulda memnuniyetle karşılanacağını düşünüyorum.	4,91	%97,2
6.	Öğretmenlerime ihtiyaç duyduğumda kolaylıkla görüşebilirim.	4,52	%91,8
7.	Okul müdürüne ihtiyaç duyduğumda kolaylıkla görüşebilirim.	4,45	%89
8.	Okul rehberlik servisinden ihtiyaçlarım doğrultusunda faydalanabiliyorum.	4,45	%89
9.	Okul kişisel hedefler belirlemede ve bu hedeflere ulaşmamda yeterli rehberlik ediyor.	4,23	%95,6
10.	Okulumda yer almam için birçok fırsat var.	4,58	%91,6
11.	Okul bana yeterli ders dışı etkinlik olanakları sunuyor.	4,20	%84
12.	Okul kulüpleri amacına uygun şekilde gelişimime katkı sağlıyor.	4,1	%78
13.	Öğretmenlerim sınıfta adil kurallara sahipler ve tarafsızlar.	4,05	%89
14.	Öğretmenlerim beni daha iyi performans göstermem için teşvik ediyor.	4,5	%90
15.	Öğretmenlerim derslerin işlenişinde farklı ve ilgi çekici yöntemler kullanır.	4,6	%92
16.	Sınav ve ödevlerin beni değerlendirmek için adil ve yeterli olduğunu düşünüyorum.	4,3	%86
17.	Okulda düzenlenen sanatsal ve kültürel faaliyetler yeterlidir.	4,7	%98
18.	Okulda öğrencilerin görüşleri dikkate alınır.	4,2	%88
19.	Okul kantininde yeterli ve sağlıklı yiyecekler var.	4,5	%90
20.	DYK'leri yeterli buluyorum.	3,1	%69

Öğretmen Anketi Sonuçları:

Tablo 6. İç Paydaş Öğretmen Anketi Sonuç Tablosu

Anket Sonuçları			
Sıra No	Göstergeler	Sonuç	Sonuç yüzde
1.	Okulun misyonu ve vizyonunu tam olarak anlıyorum.	4,42	%86,4
2.	Okulda eğitim ve yönetim kalitesi sürekli olarak gelişiyor.	4,30	%87
3.	Okul temiz ve hijyeniktir.	4,23	%88,60
4.	Okul, öğrencilerin ve personelin güvenliğini sağlamak için uygun güvenlik önlemleri alır.	3,78	%77,60
5.	Okul, yeni kabul edilen öğrencilere uygun desteği sağlar.	3,62	%75,40
6.	Okulumuz mesleki yeterliliğimi geliştirmek için eğitim fırsatları sunuyor.	4,05	%87
7.	Okul yönetimimiz öğretmenleri etkin bir şekilde yönlendirir.	3,62	%78,40
8.	Okulumuz, öğrencilerin öğrenme ilgisini uyandıracak bir öğrenme ortamı oluşturmuştur.	4,42	%88,40
9.	Etkili bir öğretmen olmak için ihtiyaç duyduğum kaynaklara erişimim var.	4,62	%92,40
10.	Bana sunulan kaynakları kullanmak için gerekli eğitime sahibim.	4,34	%86,80
11.	Okulumuzun, farklı ihtiyaçları olan öğrencileri desteklemek için etkin bir politikası vardır.	4,70	%95
12.	Okulumuz müfredat uygulamasını etkin bir şekilde izler.	4,30	%89
13.	Okulumuz, velilere uygun etkinlikler düzenlemektedir.	4,34	%86,8
14.	Diğer öğretmenlerle iş birliği yaparım.	4,6	%93
15.	Okul personeli arasında dostane bir ilişki sürdürülür.	4,8	%92
16.	Takım ruhumuz ve moralimiz yüksek.	4,7	%91
17.	Okulumuza aidiyet hissediyorum.	4,8	%97

Veli Anketi Sonuçları:**Tablo 7. İç Paydaş Veli Anketi Sonuç tablosu**

Anket Sonuçları			
Sıra No	Göstergeler	Sonuç	Sonuç yüzde
1.	Okulun misyonu ve vizyonunu tam olarak anlıyorum.	4,8	%95
2.	Okulda eğitim ve yönetim kalitesi sürekli olarak gelişiyor.	4,40	%88
3.	Okul temiz ve hijyeniktir.	4,7	%91
4.	Okul, öğrencilerin ve personelin güvenliğini sağlamak için uygun güvenlik önlemleri alır.	3,40	%68
5.	Okul, yeni kabul edilen öğrencilere uygun desteği sağlar.	4,20	%87
6.	Okul, çocuğumun okumaya olan ilgisini geliştirmesine yardımcı olabilir.	4,00	%83
7.	Okul çocuğumun öğrenme ilgisini güçlendiriyor.	4,4	%89
8.	Okul çocuğumun ahlaki gelişimini teşvik edebilir.	4,3	%87
9.	Okulda kullanılan değerlendirme yöntemleri çocuğumun gelişimini tüm yönleriyle anlamama yardımcı oluyor.	4,50	%92
10.	Okul, çocuğumun öğrenme performansı ve gelişimi hakkında beni iyi bilgilendiriyor.	4,2	%89
11.	Okul çocuğuma duygusal rahatsızlık ve öğrenme güçlükleri ile karşılaştığında yeterli desteği ve rehberlik sağlar.	4,40	%84
12.	Öğretmenlerin benimle iletişim kurma yöntemlerinden memnunum.	4,30	%89
13.	Herhangi bir problem durumunda müdür endişelerime cevap veriyor.	4,30	%88
14.	Okulda, velilerin ihtiyaçlarına uygun eğitim faaliyetleri düzenlenir.	4,1	%86
15.	Okul, çocukların gelişimini desteklemek için velilerle iyi bir ilişki kurar.	3,9	%81
16.	Okul, aktif veli katılımını teşvik eder.	4,7	%89
17.	Okulun veli etkinliklerine aktif olarak katılırım.	2,2	%49
18.	Bir veli olarak okula aidiyet hissediyorum.	2,7	%58
19.	Çocuğumun ev ödevlerini tamamlamasını sağlarım.	2,4	%49
20.	Çocuğumu okumaya teşvik ederim.	2,6	%59
21.	Çocuğumun her gün okula gitmesini sağlarım.	3,6	%78
22.	Çocuğumun eğitiminde aktif bir ortağım.	3,2	%69

Paydaş anketlerine ilişkin ortaya çıkan temel sonuçların değerlendirilmesi:

Öğrenci Anketi Sonuçları:

Öğrencilerimizin anketlerde yazmış oldukları açıklamalar ve sorulara verdikleri cevapların gerekli değerlendirmeleri yapılarak süreç içinde gerekli düzenlemeler yapılarak isteklerin karşılanmasına çaba gösterilecektir.

Öğretmen Anketi Sonuçları:

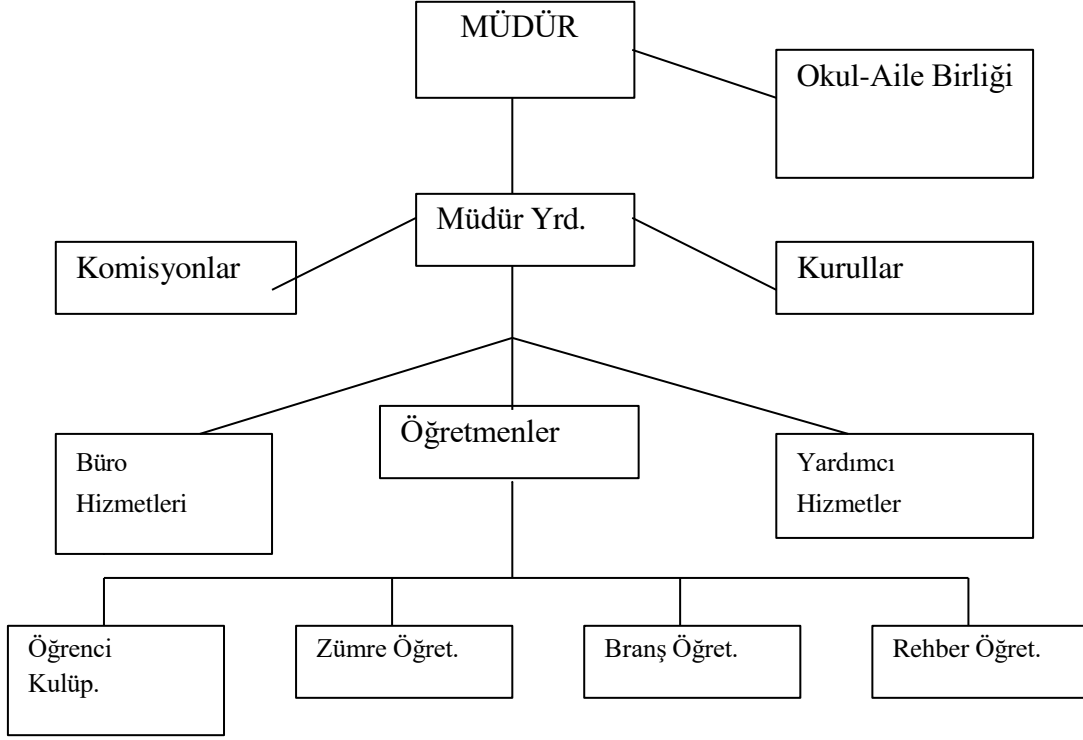
Öğretmenlerimizin anketlerde yazmış oldukları açıklamalar ve sorulara verdikleri cevapların gerekli değerlendirmeleri yapılarak süreç içinde gerekli düzenlemeler yapılarak isteklerin karşılanmasına çaba gösterilecektir.

Veli Anketi Sonuçları:

Velilerimizin anketlerde yazmış oldukları açıklamalar ve sorulara verdikleri cevapların gerekli değerlendirmeleri yapılarak süreç içinde gerekli düzenlemeler yapılarak isteklerin karşılanmasına çaba gösterilecektir.

2.7 Kuruluş İçi Analiz

2.7.1 Teşkilat Şeması



2.7.2 İnsan Kaynakları

Bu bölümde; okulumuz personeline ilişkin nicel veriler ile personelin sahip olduğu niteliklerin analizi yapılmıştır.

Tablo 8. Çalışanların Görev Dağılımı

Çalışanın Ünvanı	Görevleri
Okul /Kurum Müdürü	Müdür; okulun öğrenci, her türlü eğitim ve öğretim, yönetim, personel, tahakkuk, taşınır mal, yazışma, eğitici ve sosyal etkinlikler, yatılılık, bursluluk, taşınmalı eğitim, güvenlik, beslenme, bakım, koruma, temizlik, düzen, nöbet, halkla ilişkiler ve benzeri görevler ile Bakanlık ve il/ilçe millî eğitim müdürlüklerince verilen görevler ile görev tanımında belirtilen diğer görevlerin yerine getirilmesini sağlar.
Müdür Yardımcısı	Müdürün ve müdür başyardımcısının olmadığı zamanlarda müdüre vekâlet eder. Müdür yardımcısı, görev tanımında belirtilen görevler ile müdür tarafından verilen görevleri yerine getirir.
Öğretmenler	Kendilerine verilen grup/sınıf/şubede eğitim ve öğretim faaliyetlerini, eğitim ve öğretim programında belirtilen esaslara göre planlamak ve uygulamak, ders dışında

	okuldaki eğitim ve öğretim işlerine etkin bir biçimde katılmak ve bu konularda mevzuatta belirtilen görevleri yerine getirmekle yükümlüdür.
Yardımcı Personel	Kendilerine verilen birimlerin temizliğini yaparak sağlıklı eğitim ortamının devamını sağlamak

Tablo 9. İdari Personelin Hizmet Süresine İlişkin Bilgiler

Hizmet Süreleri	İdari Personel Sayısı	Toplam
1-4 Yıl	1	1
5-6 Yıl	0	0
7-10 Yıl	1	1
10.....Üzeri	0	0

Tablo 10. Öğretmenlerin Hizmet Süreleri (Yıl İtibarıyla)

Hizmet Süreleri	Kadın	Erkek	Toplam
1-3 Yıl	1	0	1
4-6 Yıl	4	1	5
7-10 Yıl	0	0	0
11-15 Yıl	0	0	0
16-20	0	0	0
20 ve üzeri	0	0	0

Tablo 11. Kurumdaki Mevcut Çalışan Sayısı

	Görevi	Erkek	Kadın	Toplam
1	Müdür	1	0	1
2	Müdür Yardımcısı	0	1	1
3	Branş Öğretmeni	1	5	6
4	Rehber Öğretmen	0	0	0
5	Yardımcı Personel	0	0	0

Tablo 12. Okul/Kurum Rehberlik Hizmetleri

Mevcut Kapasite				Mevcut Kapasite Kullanımı ve Performans					
Psikolojik Danışman Norm Sayısı	Görev Yapan Psikolojik Danışman Sayısı	İhtiyaç Duyulan Psikolojik Danışman Sayısı	Görüşme Odası Sayısı	Danışmanlık Hizmeti Alan			Rehberlik Hizmetleri ile İlgili Düzenlenen Eğitim/Paylaşım Toplantısı vb. Faaliyet Sayısı		
				Öğrenci Sayısı	Öğretmen Sayısı	Veli Sayısı	Öğretmenlere Yönelik	Öğrencilere Yönelik	Velilere Yönelik
0	0	0	1	76	6	70	3	7	7

2.7.3 Teknolojik Düzey

Donanım ve Teknolojik Kaynaklarımız

Teknolojik kaynaklar başta olmak üzere okulumuzda bulunan çalışır durumdaki donanım malzemesine ilişkin bilgiye alttaki tabloda yer verilmiştir.

Tablo 13. Teknolojik Araç-Gereç Durumu

Akıllı Tahta Sayısı	32	TV Sayısı	1
Masaüstü Bilgisayar Sayısı	35	Yazıcı Sayısı	6
Taşınabilir Bilgisayar Sayısı	2	Fotokopi Makinası Sayısı	1
Projeksiyon Sayısı	0	İnternet Bağlantı Hızı	FİBER

Okulumuz Bina ve Alanları

Okulumuzun binası ile açık ve kapalı alanlarına ilişkin temel bilgiler altta yer almaktadır.

Tablo 14. Fiziki Mekân Durumu

Okul Bölümleri		Özel Alanlar	Var	Yok
Okul Kat Sayısı	4	Çok Amaçlı Salon		X
Derslik Sayısı	24	Çok Amaçlı Saha		X
Derslik Alanları (m2)		Kütüphane	X	
Kullanılan Derslik Sayısı	24	Fen Laboratuvarı	X	
Şube Sayısı	24	Bilgisayar Laboratuvarı	X	
İdari Odaların Alanı (m2)		İş Atölyesi		X
Öğretmenler Odası (m2)	60	Beceri Atölyesi		X
Okul Oturma Alanı (m2)	5040	Pansiyon		X
Okul Bahçesi (Açık Alan)(m2)	4000			
Okul Kapalı Alan (m2)	1040			
Sanatsal, bilimsel ve sportif amaçlı toplam alan (m ²)	800			
Kantin (m2)	22			
Tuvalet Sayısı	12			
Diğer (.....)				

2.7.4 Mali Kaynaklar

Gelir ve Gider Bilgisi

Okulumuzun genel bütçe ödenekleri, okul aile birliđi gelirleri ve diđer katkılarda dâhil olmak üzere gelir ve giderlerine ilişkin son iki yıl gerçekleşme bilgileri alttaki tabloda verilmiştir.

Yıllar	Gelir Miktarı	Gider Miktarı
2022	0.000 TL	0.000 TL
2023	0.000 TL	0.000 TL

Kaynaklar	2023	2024	2025	2026	2027	2028
Genel Bütçe	000	000	000	000	000	000
Okul Aile Birliđi	000	000	000	000	000	000
Özel İdare	000	000	000	000	000	000
Kira Gelirleri	000	000	000	000	000	000
Döner Sermaye	000	000	000	000	000	000
Dış Kaynak/Projeler	000	000	000	000	000	000
Diđer	000	000	000	000	000	000
TOPLAM	000	000	000	000	000	000

Tablo 13. Gelir-Gider Tablosu

YILLAR	2021		2022		2023	
	GELİR	GİDER	GELİR	GİDER	GELİR	GİDER
Temizlik	000	000	000	000	000	000
Küçük Onarım		000		000		000
Bilgisayar Harcamaları		000		000		000
Büro Makinaları Harcamaları		000		000		000
Telefon		000		000		000
Sosyal Faaliyetler		000		000		000
Kırtasiye		000		000		000
GENEL TOPLAM		000		000		000

2.7.5 İstatistiki Veriler

Okulumuzla ilgili öğrenci durumu, özel eğitime ihtiyacı olan öğrenci durumu, sosyal faaliyetler, kültürel faaliyetler, sosyal kulüpler, rehberlik hizmetleri, kuruma ulaşım, fiziki mekânların kullanımları, sivil savunma çalışmaları ve öğrencilerimizin aldığı ödüllerle ilgili sayısal veriler ve bilgiler aşağıda belirtilmiştir.

Tablo 17. Okul Öğrenci Mevcudu Tablosu

SINIFI	Kız	Erkek	Toplam
5 A	12	12	24
6 A	13	14	27
7 A	8	5	13
8 A	10	2	12

Tablo 18. Özel Eğitime İhtiyacı Olan Öğrenci Tablosu

Sınıflar	Kız	Erkek	Toplam
5/A Sınıfı	0	0	
6/A Sınıfı	0	1	1
7/A Sınıfı	0	1	1
8/A Sınıfı	1	0	1
TOPLAM	1	2	3

Tablo 19. Sosyal Faaliyet Tablosu

Yıllar	2021			2022			2023		
	Öğr.	Öğrt.	Veli	Öğr.	Öğrt.	Veli	Öğr.	Öğrt.	Veli.
İlköğretim haftası	51	6	27	51	6	58	51	6	27
15 Temmuz Demokrasi ve Birlik Günü	42	6	28	42	6	9	42	6	28
Cumhuriyet Bayramı	43	6	15	43	6	36	43	6	15
Kızılay Haftası	44	6	2	44	6	2	44	6	2
Atatürk Haftası	44	6	5	44	6	2	44	6	5
Öğretmenler Günü	45	6	12	45	6	2	45	6	12
İnsan Hakları ve Demokrasi Haftası	48	6	3	48	6	6	48	6	3
Mehmet Akif Ersoy’u Anma Haftası	41	6	0	41	6	5	41	6	0
Enerji Tasarrufu Haftası	41	6	0	41	6	9	41	6	0
İstiklal Marşı’nın Kabulü	42	6	0	42	6	4	42	6	0
Şehitler Günü	42	6	18	42	6	5	42	6	18
Orman Haftası	42	6	2	42	6	5	42	6	2
Kütüphaneler Haftası	41	6	3	41	6	6	41	6	3
Ulusal Egemenlik ve Çocuk Bayramı	41	6	30	41	6	36	41	6	30
Trafik ve İlk Yardım Haftası	45	6	21	45	6	2	45	6	21
Mevlana Haftası	45	6	15	45	6	3	45	6	15
Tutum, Yatırım ve Türk Malları Haftası	45	6	24	45	6	25	45	6	294
Afet Eğitimi Hazırlık Günü	45	6	0	45	6	0	45	6	0
Sivil Savunma Günü	41	6	0	41	6	0	41	6	0
Bilim ve Teknoloji Haftası	44	6	0	44	6	0	44	6	0
Tüketiciyi Koruma Haftası	43	6	0	43	6	0	43	6	0
Yeşilay Haftası (1 Mart gününü içine alan hafta)	44	6	2	44	6	0	44	6	2
Çevre Koruma Haftası	44	6	3	44	6	0	44	6	3
Vergi Haftası	44	6	5	44	6	0	44	6	5

Yaşlılar Haftası	34	6	2	48	25	0	34	6	2
Anneler Günü	34	6	64	47	25	68	34	6	64

Tablo 20. Kültürel Faaliyet Tablosu

Yıllar	2021			2022			2023		
	Öğr	Öğt	Veli	Öğr	Öğrt	Veli	Öğr	Öğrt	Veli
Sosyal ve Kültürel Faaliyetler	Öğr	Öğt	Veli	Öğr	Öğrt	Veli	Öğr	Öğrt	Veli
İftar Programı	37	5	14	37	5	24	37	5	14
Kermes	41	5	77	41	5	0	41	5	77
Cami Kandil Programları	18	5	56	18	5	321	18	5	56
Cami ve Türbe Gezileri	21	5	0	21	5	0	21	5	0
Arapça/İngilizce Gecesi	28	5	0	28	5	0	28	5	0
Bilim Fuarı Gezisi	5	5	0	5	5	0	5	5	0
Guhem Gezisi	76	5	0	76	5	0	76	5	0
Teknofest Gezisi	25	5	0	25	5	0	25	5	0
Karagöz Müzesi Gezisi	0	5	0	0	5	0	0	5	0
Okul Pikniği	32	5	12	32	5	65	32	5	12
Sınıf Piknikleri	45	5	19	45	5	96	45	5	19
İzmit Kültür Gezisi	44	5	0	44	5	0	44	5	0
Cumalı Kızık Kültür Gezisi	42	5	0	42	5	0	42	5	0
Uludağ Kayak ve Piknik	40	5	0	40	5	0	40	5	0
Öğrencilere lokma ve ikram	40	5	0	40	5	0	40	5	0
Mahalle Esnaf Ziyaretleri	45	5	0	0	5	0	45	5	0
Dereceye Giren Öğrencilere Yemek Programları	14	5	0	14	5	0	14	5	0
Gazze İçin Bağış Etkinlikleri	38	5	0	0	5	0	38	5	0
Sınıflar Arası Futbol Turnuvaları	32	5	0	32	5	0	32	5	0
Çanakkale Kültür Gezisi	40	5	0	0	5	0	40	5	0

TÜYAP Kitap Fuarı Gezileri	37	5	0	37	5	0	37	5	0
Aile Okulu Eğitimleri	32	5	26	32	5	96	32	5	26
Şiir Dinletisi Programları	40	5	15	40	5	0	40	5	15
Tiyatro Gösteri Programları	30	5	25	30	5	0	30	5	25
Bilgi Yarışmaları	30	5	6	30	5	0	30	5	6
Sinema Etkinlikleri	30	5	0	30	5	0	30	5	0
Zeka Oyunları Turnuvaları	20	5	0	20	5	0	20	5	0
Okul Bursu Faaliyetleri	24	5	0	24	5	0	24	5	0
Resim ve görsel sanat sergileri	20	5	0	20	5	0	20	5	0
Botanik Park Gezileri	28	5	0	28	5	0	28	5	0
Ramazan Kampanyası Faaliyetleri	30	5	22	30	5	65	30	5	22

Tablo 21. Kulüp Tablosu

Açılmış Olan Kulüpler	2021	2022	2023
Medeniyet ve Değerler Kulübü	*	*	*
Kütüphanecilik Kulübü ve Kültür edebiyat kulübü	*	*	*
Sivil Savunma ve İlk Yardım Kulübü	*	*	*
Gezi, Spor - Satranç	*	*	*
Demokrasi ve İnsan Hakları Kulübü	*	*	*
Bilim, Fen ve Teknoloji Kulübü	*	*	*
Enerji verimliliği Ve Çevre kulübü	*	*	*
Sağlık- Temizlik- Beslenme ve Yeşilay Kulübü	*	*	*
Sosyal Dayanışma, Yardımlaşma ve Kulübü	*	*	*
Görsel sanatlar , Fotoğrafçılık , Okulu Güzelleştirme kulübü Tanıtma Kulübü	*	*	*
Yabancı Diller ve Okul Tanıtma Kulübü	*	*	*

Tablo 22. Rehberlik Hizmetleri Veli Tablosu

VELİLERE YÖNELİK YAPILAN ÇALIŞMALAR VE VELİ KATILIM SAYILARI	2021	2022	2023
Veli seminerleri	45	59	68

Tablo 23. Rehberlik Hizmetleri Etkinlik Tablosu

Öğrencilere Yönelik Yapılan Çalışmalar ve Öğrenci Katılım Sayıları	2021	2022	2023
Okula ve Çevreye Uyum	66	66	66
Akran zorbalığı	66	66	66
LGS Bilgilendirme Semineri	78	78	78
Verimli Ders Çalışma Teknikleri	45	45	45
Sınır Koyma	38	38	38
Sağlıklı Beslenme Çantası Eğitim Videosu	0	0	66
Karagöz sağlıklı Beslenmeyi Öğreniyor Eğitim Videosu	0	0	66
Verem Hastalığı ve Veremle Savaş Eğitimi	0	0	78
Diş Fırçalama Eğitimi	0	0	45
Kişisel Bakım Eğitimi	0	0	38
Obeziteden Korunma ve fiziksel aktivitenin Önemi	0	0	66
Bilinçli alışveriş eğitimi	0	0	66
Okul ve sınıfı yaşadığın ortamı temiz tutma eğitimi	0	0	68

Okul/kuruma ulaşım:

Acemler B-12, B40H, Otobüsleri, Şehir Merkezinden ve B-40H (Heykel) Otobüsleri İle Ulaşım Sağlanabilir. Terminalden 97 A İle ulaşım sağlanabilir.

Fiziki Mekân Durumu:

2009-2010 Eğitim Öğretim yılının Temmuz ayında okulumuz binası tamamlanarak Eğitim Öğretim Yılıının başında faaliyete geçmiştir. Okulumuz Bahçesinde spor salonumuz yer almaktadır. Okulumuz 3 katlıdır. Ayrıca zeminin altında da çok geniş bir kullanım alanına sahiptir. Bu bölümde geniş bir sığınak mevcuttur. Geniş sayılabilecek bir bahçesi bulunmaktadır. Okulumuzda 1 adet spor salonu, 1 adet bilişim sınıfı, 32 adet sınıf, 4 adet idareci odası, 1 adet öğretmenler odası bulunmaktadır. Okulumuz ikili eğitim vermekte olup okulumuzun tüm birimleri faal olarak kullanılmaktadır.

Sivil Savunma Çalışmaları:

Okulumuzda 16 kameradan oluşan bir kamera sistemi bulunmaktadır. Ve sürekli izlenmektedir. Okulumuzda her katta dörder tane yangın tüpü bulunmaktadır. Her katta yangın alarmları bulunmaktadır. Öğrencilerimize ve öğretmenlerimize yönelik sivil savunma eğitimleri verilmektedir. Sivil savunma tatbikatları yapılmakta bu tatbikatlarda süreler tutulmakta, aksayan yönler not alınmakta ve bir sonraki tatbikatta bunlar değerlendirilmektedir.

2.8 Çevre Analizi (PESTLE)

Çevre analiziyle okul/kurum üzerinde etkili olan veya olabilecek politik, ekonomik, sosyo-kültürel, teknolojik, yasal çevresel dış etkenlerin tespit edilmesi amaçlanmıştır.

Tablo 24 PESTLE Analiz Tablosu

Politik-Yasal etkenler	Ekonomik etkenler
<ul style="list-style-type: none">• Kalkınma Planı ve Orta Vadeli Program,• Bakanlık, il ve ilçe stratejik planlarının incelenmesi,• Yasal yükümlülüklerin belirlenmesi,• Oluşturulması gereken kurul ve komisyonlar,• Okul/kurum çevresindeki politik durum.	<ul style="list-style-type: none">• Okul/kurumun bulunduğu çevrenin genel gelir durumu,• İş kapasitesi,• Okul/kurumun gelirini arttırıcı unsurlar,• Okul/kurumun giderlerini arttıran unsurlar,• Tasarruf sağlama imkânları,• İşsizlik durumu,• Mal-ürün ve hizmet satın alma imkânları,• Kullanılabilir bütçe
Sosyokültürel etkenler	Teknolojik etkenler

<ul style="list-style-type: none"> • Kariyer beklentileri, • Ailelerin ve öğrencilerin bilinçlenmeleri, • Aile yapısındaki değişimler (geniş aileden çekirdek aileye geçiş, erken yaşta evlenme vs.), • Nüfus artışı, Göç, • Nüfusun yaş gruplarına göre dağılımı, • Hayat beklentilerindeki değişimler (Hızlı para kazanma hırısı, lüks yaşama düşkünlük, kırsal alanda kentsel yaşam), • Beslenme alışkanlıkları, • Değerler, mesleki etik kuralları vb. 	<ul style="list-style-type: none"> • Okul/kurumun teknoloji kullanım durumu • e- Devlet uygulamaları, • Dijital Platformlar üzerinden uzaktan eğitim imkânları, • Okul/kurumun sahip olmadığı teknolojik araçlar • Personelin ve öğrencilerin teknoloji kullanım kapasiteleri, • Personelin ve öğrencilerin sahip olduğu teknolojik araçlar, • Teknoloji alanındaki gelişmeler • Teknolojinin eğitimde kullanımı
--	--

Çevresel Etkenler

- Hava ve su kirlenmesi,
- Toprak yapısı,
- Bitki örtüsü,
- Doğal kaynakların korunması için yapılan çalışmalar,
- Çevrede yoğunluk gösteren hastalıklar,
- Doğal afetler (deprem kuşağında bulunma, Covid 19, kene vakaları vb.)

2.9 Güçlü ve Zayıf Yönler ile Fırsatlar ve Tehditler (GZFT) Analizi

Okulumuzun temel istatistiklerinde verilen okul künyesi, çalışan bilgileri, bina bilgileri, teknolojik kaynak bilgileri ve gelir gider bilgileri ile paydaş anketleri sonucunda ortaya çıkan sorun ve gelişime açık alanlar iç ve dış faktör olarak değerlendirilerek GZFT tablosunda belirtilmiştir. Dolayısıyla olguyu belirten istatistikler ile algıyı ölçen anketlerden çıkan sonuçlar tek bir analizde birleştirilmiştir.

Kurumun güçlü ve zayıf yönleri donanım, malzeme, çalışan, iş yapma becerisi, kurumsal iletişim gibi çok çeşitli alanlarda kendisinden kaynaklı olan güçlülükleri ve zayıflıkları ifade etmektedir ve ayırmda temel olarak okul müdürü/müdürlüğü kapsamından bakılarak iç faktör ve dış faktör ayrımı yapılmıştır. İçsel Faktörler

İç Paydaşlar

- Okul Aile Birliği
- Okul çalışanlarımız
- Öğrenciler(Hizmet Alan)
- Veliler(Hizmet Alan)

Tablo 25. GZFT Analizi

Güçlü Yönler

Öğrenciler	Okuldaki yapılan faaliyetler de tüm öğrencilerin katılımı sağlanmaktadır
Çalışanlar	Çalışanlarımız Okul Gelişimi için gerekli özverili çalışmaları sürdürmektedirler.
Veliler	Okulumuzda yapılan faaliyetlere velilerimiz gerekli ilgiyi gösterirler
Bina ve Yerleşke	Okul binası yerleşke olarak güvenli bir ortamda bulunması öğrencilerimizin güvenliğinin sağlanmasına olumlu olarak etkiler
Donanım	Okulumuzun yeni olması donanım olarak yeterli olması durumunu ortaya çıkarmıştır
Bütçe	Okulumuz bütçesi yapılan yardımlarla ihtiyaçlarımızı karşılamaktadır
Yönetim Süreçleri	Okul idaresi olarak gerekli faaliyetlerin zamanında yapılabilmesi için zaman planlaması doğru bir şekilde yapılmaktadır.
İletişim Süreçleri	Okulumuz da idare olarak öğretmenlerimizle velilerimizle iletişim zamanında yapılabilmektedir.

Zayıf Yönler

Öğrenciler	Öğrencilerimiz öğlen aralarında evlerinin yakın olması sebebiyle yoğunluğu evlerine gitmelerinden dolayı öğlen aralarındaki faaliyetlere katılımları dönem içinde azalabilmektedir.
Çalışanlar	Okul çalışanlarımızın bayan yoğunluğu fazla olması sebebiyle ve tümünün de çocukları olması sebebiyle boş zamanlarında okul faaliyetlerine katılamamaktadırlar.
Veliler	Velilerimiz okul faaliyetlerine katılma oranları bütün bireylerin çalışması sebebiyle düşüktür
Bina ve Yerleşke	Binamız ilk ve ortaokul olarak ikiye bölündüğünden dolayı yapısal olarak problemler oluşmaktadır.
Donanım	Donanım olarak zaman içerisinde öğrenci artması sebebiyle yetersiz kalmaktadır.
Bütçe	Bütçe olarak ileriki dönemlerde öğrenci sayısının artması ve bunun akabinde ihtiyaçların artışı bütçe olarak zorluklarla karşılaşılabilecek durumlar ortaya çıkabileceği görülmektedir.
Yönetim Süreçleri	Yıl içerisinde gerçekleştirilecek faaliyetlerin planlamasında yoğunluklar, veli görüşmeleri ve diğer eksiklikler yüzünden süreçte problemler yaşanmaktadır.
İletişim Süreçleri	İletişimle ilgili en büyük problem velilerin geri dönüşleri olmaktadır.

Dışsal Faktörler

Dış Paydaşlar

- Valilik
- Büyük Şehir Belediyesi
- Kaymakamlık
- İl Milli Eğitim Müdürlüğü
- İlçe Milli Eğitim Müdürlüğü
- Halk Eğitim Müdürlüğü
- Osmangazi belediyesi
- Rehberlik ve Araştırma Merkezleri
- Sivil Toplum Örgütleri
- Muhtarlık
- Özel Okullar
- Hayırseverler
- Uludağ Üniversitesi
- Bursa Teknik Üniversitesi
- Meslek Odaları
- Bankalar

Fırsatlar

Politik	Okulumuzun bulunduğu bölge çeşitli yörelerden ve sektörde çalışan ailelerden oluşması görüş farklılıkları oluştursa da bunu olumlu yöne çevirmek için yapılan faaliyetlerle her düşüncede olan velilerimizin çevrelerindeki imkânları okulumuzun lehinde kullanarak bu durumu avantaja çevirmeye gayret etmekteyiz.
Ekonomik	Ekonomik olarak sanayii şehri olan ilimizdeki çeşitli kurum ve kuruluşlarla sürekli irtibat içinde olmamız okulumuzun ihtiyaçlarını karşılamakta kolaylık sağlamaktadır.
Sosyolojik	Velilerimizin aile yapıları genelde olumlu durumda olması öğrencilerimizin davranışlarına pozitif yönde etkilemekte ve bunun sonucu problemlerle az ölçüde karşılaşmaktadır.
Teknolojik	Teknolojik olarak okulumuz Belediyelerden ve kuruluşlardan gerekli desteği almaktadır.
Mevzuat-Yasal	Okulumuz çalışanları sorumluluklarını güncel mevzuata ve yasalara uygun şekilde yerine getirmeleri ve bunun zaruri olduğunu bilmeleri karşılaşılabilecek sorunları azaltmaktadır.
Ekolojik	Okulumuz konum olarak yeri doğal ortama yakın ve ön cephesi hiç kapanmayacak durumda olması bu bölgedeki yapılaşmanın olmamasına sebep olacaktır.

Tehditler

Politik	Okulumuzun çevresindeki ve yakın bölgelerdeki yapılaşmanın gün geçtikçe artması nüfusunda artmasına sebep olacağından dolayı gün geçtikçe bölge olarak daha fazla ilgi çekecek duruma gelmesine sebep olacak buda olumsuz olarak okulumuzu etkileyebilecektir.
Ekonomik	Nüfus artışı yapılaşma sonucu okulumuz ihtiyaçları artacak buda ekonomik olarak sıkıntı yaratabilecektir.
Sosyolojik	Nüfus artışı ve işsizlik aileleri olumsuz etkileyebileceğinden dolayı buda öğrencilerimizin sosyolojik açıdan olumsuz olarak etkilenmesine sebep olacaktır.
Teknolojik	Her gün değişen teknolojiye ayak uydurmak nüfusun artışı ve bununla birlikte ihtiyaçların artışı bu süreci sıkıntıya sokma olasılığını ortaya çıkaracaktır.
Mevzuat-Yasal	Güncellenen mevzuat ve yasalar bu süreç içinde bizim dayanağımız olması gerekmektedir.
Ekolojik	Okulumuz yakınında bulunan çöp dökme alanı ve arıtma tesisinin çevreye yaydığı gazlardan zaman içerisinde etkilenme riskini arttırmaktadır.

2.10 Tespit ve İhtiyaçların Belirlenmesi

Durum analizi çerçevesinde gerçekleştirilen tüm çalışmalardan elde edilen veriler; paydaş anketleri, toplantı tutanakları vs. göz önünde bulundurularak özet bir bakış geliştirilmesi sürecidir. Okul/Kurum Durum Analizi başlıklarındaki konularla ilgili tespit ve ihtiyaçlarını belirtmelidir. Okulumuzun tespit ve ihtiyaç durumu aşağıda tabloda belirtilmiştir.

Tablo 26. Tespit ve ihtiyaç durumu

Durum Analizi Aşamaları	Tespitler/Sorun Alanları	İhtiyaç ve Gelişim Alanları
Uygulanmakta olan stratejik planın değerlendirilmesi	Okulumuz her geçen gün öğrenci sayısı arttırmaktadır ancak hedeflenen düzeylerde değildir.	Öğrenci sayısının arttırılmasına yönelik olarak afiş, broşür, bahar şenliği, okul tanıtımı vb faaliyetlerle öğrenci sayısı arttırılmalıdır.
Pestle analizi	Okulun gelir kaynaklarının yetersiz olması	Okul gelir kaynaklarını arttırmak için velilerle ve çevre esnafla iletişim halinde olmalı, okula katkılarının arttırılması sağlanmalı, kermesler düzenlenerek okula katkı arttırılmalıdır.
Pestle analizi	Okul/kurumun giderlerini arttıran unsurların fazla olması ve faturaların kabarık gelmesi	Öğrencilerin elektrik kullanımı, su kullanımı vb. tasarruf sağlayıcı konularda bilgilendirilerek giderler azaltılmalıdır.
Pestle analizi	<ul style="list-style-type: none">• Ailelerin ve öğrencilerin bilinçlenmeleri,	Aile ve öğrencilere yönelik olarak rehberlik çalışmalarının sayısı arttırılarak bilinçlenmeleri sağlanmalıdır.
Pestle analizi	<ul style="list-style-type: none">• Göç,	Gerek yurt içinden gerekse yurt dışından oldukça fazla göç alınmaktadır. Bu konuda yapılan uyum çalışmaları arttırılmalıdır.
Pestle analizi	Hayat beklentilerindeki değişimler	Özellikle sanal dünya nedeniyle kısa yoldan para kazanma, fenomen olma gibi sebeplerde öğrencilerin beklentilerinde değişiklikler olmaktadır. Bu konuda çalışmalara hız verilmelidir.
Pestle analizi	<ul style="list-style-type: none">• Beslenme alışkanlıkları,	Öğrencilerin beslenme alışkanlıkları değişmektedir. Hazır gıdalara verilen öncelik artmaktadır. Doğru beslenme şekilleri hususunda çalışmalar arttırılmalıdır.
Gzft analizi	<ul style="list-style-type: none">• Okulun bulunduğu çevrede kültürel etkinliklerin çeşitliliğinin kısıtlı olması	Okul çevresinde az olan kültürel etkinlikler okulda yapılacak olan çalışmalar veya yapılan çalışmalara öğrencilerin götürülerek azaltılmalıdır.
Gazft analizi	<ul style="list-style-type: none">• Bazı velilerin öğrenci ve okula karşı ilgisizliği	Velilere yönelik rehberlik çalışmaları yapılarak velilerin ilgisi arttırılmalıdır.
Gazft analizi	<ul style="list-style-type: none">• İnternetin insan yaşantısına hızlı ve giderek artan oranda nüfuz etmesi	Aile ve öğrencilere yönelik kültürel, sosyal etkinlikler arttırılmalıdır. İnternet konusunda bilinçlendirme çalışmaları yapılmalıdır.
Gazft analizi	<ul style="list-style-type: none">• Çevre konusunda bilinçsizlik	Öğrencilere çevre konusunda yarışma, çalışma, etkinlikler yapılarak çevre bilinci kazandırılmalıdır.

Durum analizi	<ul style="list-style-type: none"> Rehber öğretmen normundaki açık 	Rehber öğretmen normundaki açık sınıf rehber öğretmenlerinin daha aktif hale getirilerek kapatılmaya çalışılmalıdır.
---------------	---	--

Gelişim ve sorun alanlarına ilişkin GZFT analizinden yola çıkılarak saptamalar yapılırken yukarıdaki tabloda yer alan ayırımda belirtilen temel sorun alanlarına dikkat edilmesi gerekmektedir.

Gelişim ve Sorun Alanlarımız

1.TEMA: EĞİTİM VE ÖĞRETİME ERİŞİM	
1	Kayıt bölgemizde yer alan çocukların okullaşma oranlarını artıran, öğrencilerin uyum ve devamsızlık sorunlarını gideren etkin bir yönetim yapısı kurulacaktır.
2	Öğrencileri faaliyetlere teşvik etmek amacıyla “Haftanın-Ayın Öğrencisi” , Haftanın-Ayın en temiz Sınıfı” gibi etkinlikler düzenlenecek ve bu kapsamda tüm öğrencilerin önünde ödüllendirmeler yapılacaktır.
3	Ödül alan sınıf-öğrenci okuldaki panolarda, okulun internet sitesinde ve okul dergisinde ilan edilecek.
4	Görsel Sanatlar-Müzik-Beden Eğitimi dersleri ile ilgili seminerler vermek
5	Teknolojik aletlerin (bilgisayar, tarayıcı, projeksiyon aleti, kamera) kullanımını öğretecek ve bu konuyla ilgili eğitim verilecek.
6	Eğitim-Öğretim metodu ve teknikleri ile ilgili seminerler düzenlenecek.
7	Öğretmenlerin katıldığı Hizmet İçi Eğitim Faaliyetleri(Seminerleri) belirlenecek ve her öğretmenin katıldığı hizmet içi eğitim seminerlerinin toplandığı bir kart dizisi (KARTEKS) oluşturulacak
8	Okul kütüphanesinin düzenlenmesi(masa, sandalye, dolap vb.). Kütüphanenin işleyişinin Kütüphanecilik Kulübü tarafından kontrol edilmesi.
9	Kütüphanedeki kitap sayısının her yıl %20 oranında artırılması ve kitap toplama kampanyası yürütülmesi.
10	Sınıf kitaplıklarının kurulması, kitap okuma defteri tutularak çok kitap okuyan öğrencilerin ödüllendirilmesi.
11	Her gün ilk dersin ilk 10 dakikasının kitap okumaya ayrılması.
12	Öğretmenler odasında da kitaplık oluşturulması.
13	Eğitim içerikli kitap ve materyallerin alınarak öğretmenlerin kullanımına sunulması.
14	Öğrencilere kütüphane üye kartı çıkarılarak kütüphaneden yararlanmalarının sağlanması.

2.TEMA: EĞİTİM VE ÖĞRETİMDE KALİTE

1	Ortak sınavlar düzenlenmesi.
2	Sınıf içi ve sınıflar arası başarı oranının tespit edilmesi.
3	Başarıyı arttırma yolları ve sınav değerlendirmeleri ile ilgili öğrenci ve öğretmenlere seminerler verilmesi.
4	Başarısız öğrenciler ile ilgili rehber öğretmen koordinatörlüğünde öğretmen-öğrenci-veli bilgilendirme faaliyetlerinin yapılması.
5	Öğrenci Başarılarını arttırmak için yetiştirme kursları verilmesi.
6	Ortaokul çağındaki çocukların tespitinin yapılması
7	Lise 'ye kayıt yaptırmayan velilerin aileleriyle ikna görüşmelerinin yapılması.
8	.Gerektiğinde fakir öğrenciler için destek sağlanması.
9	Velilerimizin okula bağış yapmaları konusunda bilgilendirilmesi, velilerle toplantılar ve birebir görüşmeler yapılması
10	Okul ve sınıf kermeslerinin, velilere yönelik çay partilerinin düzenlenmesi.
11	Beden Eğitimi dersi için gerekli spor malzemelerinin alınması.
12	Okul ve sınıf kermeslerinin, velilere yönelik çay partilerinin düzenlenmesi.
13	Yeterli sayıda temizlik personelinin çalıştırılması.
14	Her veliye Okul-Veli Sözleşmesi'nin okutulup imzalatılması ve gerektiğinde hükümlerinin uygulanması.
15	Okul rehber öğretmenimizin desteğiyle velilere yönelik eğitim amaçlı seminerler düzenlenmesi.

3.TEMA: KURUMSAL KAPASİTE

1	Bayram törenlerinin, kutlama programlarının, toplantıların kameraya çekimi ve CD'ye kaydı yapılacak.
2	Okulda yapılan tüm sosyal, kültürel ve sportif çalışmalar, kayıt altına alınacak ve bunlar okulun web sayfasında yayınlanacak.
3	Sınıflarda ve okul çevresinde katı atık ve pil toplama kumbaralarının oluşturulması.
4	Katı atıkların yeniden değerlendirilmesi ve pillerin çevreye zararları konusunda öğrencilere ve velilere eğitim amaçlı seminerler düzenlenmesi.
5	Konuyla ilgili broşürlerin okul ve sınıf panolarına asılması.
6	Sınıfların temizlik ve düzeninin Sağlık, Temizlik ve Beslenme Kulübü tarafından denetlenerek haftanın en temiz sınıfının seçilmesi ve kapısına çiçek buketi asılması.
7	Okuldaki tüm fiziksel mekanların (laboratuvar, spor salonu, WC, bahçe vb.)temizliğinin yaptırılması ve düzenli olarak kontrol edilmesi.
8	Öğretmen, öğrenci ve velilerin katılımıyla okul bahçesine ağaç ve çiçekler dikilmesi.
9	Sınıflara öğrencilerle birlikte saksı çiçeği dikilerek öğrencilere bakımı konusunda sorumluluk verilmesi.
10	Okulumuzda tam donanımlı rehberlik servisi ve tam donanımlı destek odalarının olması sağlanacak.
11	Okulumuza eğitim araçları ve donatım malzemeleri olmak üzere, projeksiyon makinesi, fotokopi, baskı makinesi, bilgisayar vb. araçları ile fen-matematik-sosyal bilgiler takımları kazandırılacak.

BÖLÜM III: MİSYON, VİZYON VE TEMEL DEĞERLER

Okul Müdürlüğümüzün Misyon, vizyon, temel ilke ve değerlerinin oluşturulması kapsamında öğretmenlerimiz, öğrencilerimiz, velilerimiz, çalışanlarımız ve diğer paydaşlarımızdan alınan görüşler, sonucunda stratejik plan hazırlama ekibi tarafından oluşturulan Misyon, Vizyon, Temel Değerler; Okulumuz üst kurulana sunulmuş ve üst kurul tarafından onaylanmıştır.

MİSYONUMUZ

Mutlu, özgüvenli, başarılı, ilkeli, duyarlı, açık fikirli, araştıran-sorgulayan, iletişim becerileri gelişmiş, öğrenmeye ve yeniliklere açık, öz değerlendirme yapabilen, işbirliğine yatkın, yaratıcı ve eleştirel düşünen, akılcı, cesaretli, çok yönlü gelişime açık, ulusal kültürünü özümsemiş, aynı zamanda küresel bakış açısına sahip bireyler yetiştirmektir.

VİZYONUMUZ

Şükrü Naili Paşa İMAM HATİP ORTAOKULU Yöneticileri, öğretmenleri, velileri ve öğrencileri olarak; eğitimde fark yaratan, seçkin bir kurum olmak.

TEMEL DEĞERLERİMİZ

- 1. Dürüst ve erdemli olmak,**
- 2. Sözünde durmak,**
- 3. Sadakat,**
- 4. Saygı göstermek,**
- 5. Sorumlu olmak,**
- 6. Mükemmelliğe erişmeye çalışmak,**
- 7. İç disipline kurmak,**
- 8. Adaletli olmak,**

9. Başkalarını düşünmek, iyi kalpli olmak,
10. İyi vatandaş olmak,
11. Hoşgörülü, sevgi dolu, huzurlu olmak,
12. İçtenlikle davranmak,
13. Nazik ve dostça olmak
14. Empati yapabilmek,
15. Destek olmak,
16. Zamanında okulda olmak,
17. Yardımsever olmak,
18. İyi bir dinleyici olmak,
19. Kıskanç olmamak,
20. Alçak gönüllü olmak,
21. Hedefleri olmak,
22. Çalışkan olmak,
23. Hazırlıklı olmak,
24. Özgüvenli olmak,
25. Cesur olmak,

3.4 Amaç, Hedef ve Performans Göstergesi ile Stratejiler

Okulumuzun belirlemiş olduğu amaç, hedef ve stratejiler aşağıda tablolar şeklinde belirtilmiştir.

Eğitim Öğretime Erişim ve Katılım, Hedef, Performans Göstergeleri Tablosu

TEMA	EĞİTİM-ÖĞRETİME ERİŞİM ve KATILIM								
Amaç 1	A 1 Öğrencilerin eğitim öğretime etkin katılımlarıyla donanımlı olarak bir üst öğrenime geçişi sağlanacaktır.								
Hedef 1.1	H 1.1 Öğrenme kayıpları önleyici çalışmalar yapılarak azaltılacaktır.								
Performans Göstergeleri	Hedef e Etkisi	Başlangıç Değeri	2024	2025	2026	2027	2028	İzleme Sıklığı	Rapor Sıklığı
PG 1.1.1 Bir eğitim ve öğretim yılında destekleme ve yetiştirme kurslarına kayıt yaptıran öğrenci oranı (%)	10	10	10	22	22	22	2	Yılda 2	Yılda 2
PG 1.1.2 Destekleme ve yetiştirme kurslarına devam eden öğrencilerin katılım sağladığı derslerin not ortalaması	20	86	87	88	89	90	91	Yılda 2	Yılda 2
PG 1.1.3 20 gün ve üzeri özürsüz devamsızlık yapan öğrenci oranı (%)	20	3	2,8	2,6	2,4	2	1,5	Yılda 2	Yılda 2
PG 1.1.4 20 gün ve üzeri özürlü devamsızlık yapan öğrenci oranı (%)	20	1	0,9	0,8	0,7	0,6	0,5	Yılda 2	Yılda 2
Koordinatör Birim	Okul İdaresi								
İş birliği Yapılacak Birimler	Rehberlik Servisi, Zümre Öğretmenler Kurulu, Şube Öğretmenler Kurulu								
Stratejiler	S1. Öğrencilerin genel derslerdeki kazanım eksiklikleri tespit edilerek destekleme ve yetiştirme kurslarıyla akademik yeterliklerinin artırılması sağlanacaktır. S2. Dijital platformlar aracılığıyla öğrencilerin tamamlayıcı ve destekleyici eğitim almaları sağlanacaktır. S3. DYK'lara yönelik ders içeriklerine katkı sağlayacak etkinlik, okuma vb aktivitelerin zenginleştirilmesi sağlanacaktır. S4. DYK içerikleri öğrencinin hazır bulunuşluk seviyesi dikkate alınarak hazırlanacaktır. S5. Öğrencilerin devamsızlık nedenleri tespit edilerek devamsızlığa neden olan etmenler giderilecektir.								
Riskler, tespitler ve ihtiyaçlar	DYK'ların başka okul çatısı altında açılmaması katılımı etkilemektedir. Okulun bu kurslara katılan öğrencilerin takibini yapmasını zorlaştırmaktadır. Dijital ortamda tamamlayıcı ve destekleyici materyal kullanımı çok önemlidir. Kurslar öğrencilerin kendi okullarında açılırsa daha verimli olacaktır.								
Maliyet Tahmini	000								

Eğitim Öğretimde Kalite Amaç, Hedef, Performans Göstergeleri Tablosu

TEMA	EĞİTİM-ÖĞRETİMDE KALİTE								
Amaç 2	A 2 Öğrencilere medeniyetimizin ve insanlığın ortak değerleriyle çağın gereklerine uygun bilgi, beceri, tutum ve davranışlar kazandırılacaktır.								
Hedef 2.1	H 2.2 Öğrencilerin bilimsel, kültürel, sanatsal, sportif ve toplum hizmeti alanlarında ders dışı etkinliklere katılım oranı artırılacaktır.								
Performans Göstergeleri	Hedefe Etkisi	Başlangıç Değeri	2024	2025	2026	2027	2028	İzleme Sıklığı	Rapor Sıklığı
PG 2.1.1 Okulda bir eğitim ve öğretim döneminde bilimsel, kültürel, sanatsal ve sportif alanlarda en az bir faaliyete katılan öğrenci oranı (%)	25	55	57	60	73	76	77	Yılda 2	Yılda 2
PG 2.1.2 Bir eğitim ve öğretim yılında en az iki sosyal sorumluluk ve toplum hizmeti çalışmalarına katılan öğrenci oranı (%)	25	55	57	60	73	76	77	Yılda 2	Yılda 2
PG 2.1.33 Bir eğitim ve öğretim yılında yerel, ulusal ve uluslararası proje, yarışma vb. etkinliklere katılan öğrenci oranı (%)	25	4	8	11	13	15	20	Yılda 2	Yılda 2
PG 2.1.4 Okulda bir eğitim ve öğretim yılında geleneksel çocuk oyunları alt başlığında en az bir faaliyete katılan öğrenci oranı (%)	25	8	10	13	15	17	20	Yılda 2	Yılda 2
Koordinatör Birim	Okul idaresi								
İş birliği Yapılacak Birimler	Rehberlik servisi, Zümre Öğretmenler Kurulu, Şube Öğretmenler Kurulu								
Stratejiler	<p>S1. Her bir öğrencinin bir kulüp faaliyetinde aktif olarak yer alması sağlanarak kulüp faaliyetlerinin etkinliği artırılacaktır.</p> <p>S2. Öğrencilerin seviyelerine uygun olarak toplumsal sorunların çözümüne katkı sağlamak ve farkındalık oluşturmak amacıyla afet ve acil durum, çevre, eğitim, spor, kültür ve turizm, sağlık ve sosyal hizmetler alanlarında toplum hizmeti faaliyetlerine katılımları artırılacaktır.</p> <p>S3. Okul bünyesinde yarışmalar düzenlenecektir.</p> <p>S4. Diğer kurum ve kuruluşlarla iş birliği içerisinde yürütülen bilimsel, sosyal, kültürel, sanatsal ve sportif alanlardaki faaliyetler artırılacaktır.</p> <p>S5. Okul bahçeleri çocukların geleneksel oyunlarla vakit geçirmelerini sağlayacak ve gelişimlerini destekleyecek şekilde etkin olarak kullanılacaktır</p> <p>S6. Okul bünyesinde etkinlikler düzenlenecektir.</p> <p>S7. Öğrencilerin yerel, ulusal ve uluslararası proje ve yarışmalara katılımları teşvik edilecektir.</p> <p>S8. Okul bahçeleri geleneksel çocuk oyunlarına yönelik düzenlenecektir.</p> <p>S9. Öğrenci seviyesine ve öğretim programı kazanımlarına uygun olarak geleneksel çocuk oyunları ders içi etkinliklerde kullanılacaktır.</p> <p>S10. Tabiat Okulu, Mesleki yarışmalar, Üç aylar ve Ramazan, Vakit Kuşanmak –Namaz-, Arapça yarışmaları gibi etkinliklere öğrencilerin katılımları teşvik edilecektir.</p>								
Riskler, tespitler ve ihtiyaçlar	Okul bünyesinde yarışmalar düzenlenirken öğrencilerin yaralanma olasılığı yüksektir. Bununla ilgili okulda öğrenciye müdahale planı yapılmalıdır. Velilere öğrencilerin sosyal faaliyetlere katılması konusunda rehberlik yapılmalıdır.								
Maliyet Tahmini	00.000								

Kurumsal Kapasite Amaç, Hedef, Performans Göstergeleri Tablosu

TEMA	KURUMSAL KAPASİTE								
Amaç 3	Okulun eğitimin temel ilkeleri doğrultusunda niteliğini artırmak amacıyla kurumsal kapasite geliştirilecektir.								
Hedef 3.1	Eğitim ve öğretimin sağlıklı ve güvenli bir ortamda gerçekleştirilmesi için okul sağlığı ve güvenliği geliştirilecektir.								
Performans Göstergeleri	Hedef Etkisi	Başlangıç Değeri	2024	2025	2026	2027	2028	İzleme Sıklığı	Rapor Sıklığı
PG 3.1.1 Okulda yaşanan kaza sayısı	20	55	57	60	73	76	77	Yılda 2	Yılda 2
PG 3.1.2 Bağımlılıkla mücadele ile ilgili konularda eğitim alan öğrenci ve öğretmen sayısı	20	55	57	60	73	76	77	Yılda 2	Yılda 2
PG 3.1.3 Akran zorbalığı ve siber zorbalıkla ilgili konularda eğitim alan öğretmen, öğrenci ve veli sayısı	20	4	8	11	13	15	20	Yılda 2	Yılda 2
PG 3.1.4 Sağlıklı beslenme ve obezite ile ilgili konularda verilen eğitim alan öğrenci, öğretmen ve veli sayısı	20	8	10	13	15	17	20	Yılda 2	Yılda 2
PG 3.1.5 Afet ve acil durum tatbikat sayısı	20	55	57	60	73	76	77	Yılda 2	Yılda 2
Koordinatör Birim	Okul idaresi								
İş birliği Yapılacak Birimler	Rehberlik servisi, Zümre Öğretmenler, Şube Öğretmenler Kurulu								
Stratejiler	<p>S1 Eğitim ortamları iş sağlığı ve güvenliği yönergesine uygun hâle getirilecektir.</p> <p>S2 Öğrenci, öğretmen ve velilerde farkındalık oluşturmak için bağımlılıkla mücadele, akran zorbalığı, siber zorbalık, sağlıklı beslenme ve obezite, hijyen, bulaşıcı hastalıklar ve gıda güvenliği gibi konularda alan uzmanları ile iş birliğinde eğitimler düzenlenecektir.</p> <p>S3 Doğa, insan ve teknoloji kaynaklı (deprem, sel, heyelan, yangın, çığ ve salgın hastalıklar vd.) afetlere karşı gerekli tedbirlerin alınması için çalışmalar yapılacaktır.</p> <p>S4 Doğa, insan ve teknoloji kaynaklı (deprem, sel, heyelan, yangın, çığ ve salgın hastalıklar vd.) konularında alan uzmanları ile iş birliğinde öğretmen ve öğrencilere farkındalık eğitimleri verilecektir.</p> <p>S5 Okulun afet ve acil durum eylem planının güncel tutulması sağlanacaktır.</p> <p>S6 Afet ve acil durum tatbikatları düzenlenecektir.</p>								
Riskler, tespitler ve ihtiyaçlar	Öğrencilerin umursamazlığı yapılan tatbikat ve etkinliklere karşı ilgisizliğini gidermeye yönelik çalışmalar yapılmalıdır. Öğrencilerdeki teknolojik alet kullanımı büyük oranda genişlemeye devam etmektedir. Teknoloji doğru ve zamanında kullanımı konularında çalışmalar yapılmalıdır.								
Maliyet Tahmini	0								

4. MALİYETLENDİRME

Yapılan analiz ve değerlendirmeler sonucu okulumuzun tahmini bütçesi aşağıdaki tabloda belirtilmiştir.

Tablo 30. Tahmini Maliyet Tablosu

	2024	2025	2026	2027	2028	Toplam Maliyet
Amaç 1	4300	4500	4800	5200	5200	24000
Hedef 1.1	4300	4500	4800	5200	5200	24000
Amaç 2	4300	4500	4800	5200	5200	24000
Hedef 2.1	4300	4500	4800	5200	5200	24000
Amaç 3	4300	4500	4800	5200	5200	24000
Hedef 3.1	4300	4500	4800	5200	5200	24000
BÜTÇE	15300	16500	17700	19100	19400	88000
Genel Yönetim Giderleri	2200	2400	2600	2800	3000	13000
TOPLAM	17500	18900	20300	21900	22400	101000

5. BÖLÜM: İZLEME VE DEĞERLENDİRME

Stratejik planlarda yer alan amaç ve hedeflere ulaşma durumlarının tespiti ve bu yolla stratejik planlardaki amaç ve hedeflerin gerçekleştirilebilmesi için gerekli tedbirlerin alınması izleme ve değerlendirme ile mümkün olmaktadır. Stratejik Planda yer alan performans göstergelerinin gerçekleşme durumlarının tespiti yılda iki kez yapılacaktır. Her yılın ilk altı ayında ilgili hedefe ait performans göstergelerinin performans düzeyi dikkate alınarak yapılan izlemenin ardından, yılsonu itibarıyla hedeflenen değere ulaşıp ulaşılmadığının analizi yapılacaktır.

Stratejik planımızın onaylanmasıyla birlikte uygulama başlayacak ve izleme değerlendirme yaklaşımı uygulamayla paralel gidecektir. Amaç hedef ve stratejilerin uyumu, performans göstergelerinin takibi ile yıl boyunca toplanan veriler değerlendirilecektir. Okulumuzda tüm iyileştirme çalışmaları ve çalışma yöntem değişiklikleri bu verilerin değerlendirilmesi sonucu tanımlanır. Paydaşlarımızın mevcut ve gelecekteki gereksinim ve beklentilerini, eğitim-öğretim hizmeti alanındaki algılamalarını öğrenmek, stratejik plana yansıyan hedeflerin gerçekleşme oranıyla bu beklentileri dengelemek amacıyla sektör araştırması, memnuniyet anketleri ve diğer geri bildirim araçlarından periyodik olarak yararlanılacaktır.

Anketler ve pazar araştırması okul kalite kurulu ve bünyesinde kurulan alt birimler tarafından gerçekleştirilecek ve Eğitim-öğretim yılı sonunda uygulanan Memnuniyet Anketleri ile SP’de yer alan amaç ve hedeflerin nasıl algılandığı öğrenilecektir. Algılama ve performans sonuçları ile elde edilen veriler iyileştirme çalışmalarına kaynaklık edecektir.

İzleme ve değerlendirme faaliyetleri sonucunda elde edilen bilgiler ışığında stratejik plan gözden geçirilecek, hedeflenen ve ulaşılan sonuçlar karşılaştırılarak hedef yaklaşımı gerçekleştirilmiş olacaktır.

Okulumuz Stratejik Planı izleme ve değerlendirme çalışmalarında 5 yıllık Stratejik Planın izlenmesi ve bir yıllık gelişim planının izlenmesi olarak ikili bir ayrıma gidilecektir.

Tablo 31. İzleme ve Değerlendirme Tablosu

İzleme ve Değerlendirme Dönemi	Uygulama Dönemi	İzleme Değerlendirme Dönemi Süreç Açıklaması	Raporlama Dönemi
Birinci İzleme ve Değerlendirme Dönemi	Ocak Haziran Dönemi	1. Gerçekleşme durumlarına ilişkin verilerin toplanması ve değerlendirilmesi. 2. Göstergelerin gerçekleşme durumları hakkında hazırlanan raporun Okul Müdürüne sunulması. 3. Elde edilen sonuçların değerlendirilmesi. 4. SP’ de ortaya konulan hedefler ile bunların gerçekleşme durumunun kıyaslanması	Her yılın Haziran ayı sonuna kadar
İkinci İzleme ve Değerlendirme Dönemi	Tüm yıl	1. Göstergeler ile ilgili yılsonu gerçekleşme durumlarına ilişkin verilerin toplanması ve değerlendirilmesi. 2. Okul Müdürü başkanlığında yılsonu gerçekleşmelerinin, gösterge hedeflerinden sapmaların ve sapma nedenlerinin değerlendirilerek gerekli tedbirlerin alınması. 3. SP’de ortaya konulan hedefler ile bunların gerçekleşme durumunun kıyaslanması.	İzleyen yılın Ocak ayı sonuna kadar

EKLER:

EK-1 Paydaş Anketleri

Sevgili Öğrencimiz;

- Bu anketin amacı, okul hakkındaki görüşlerini toplamaktır.
- Bu anket, kimlik bilgileri girilmeden yapılmalıdır.
- Okul hakkında görüşlerini en iyi şekilde yansıtan kutuya “X” işareti koyarak neler düşündüğünü öğrenmemize yardımcı olabilirsin.
- Anketimize katıldığın için teşekkür ederiz.

NO	ORTAKOKUL ÖĞRENCİLERİ İÇİN KONU BAŞLIKLARI	Kesinlikle Katlıyorum	Katlıyorum	Kararsızım	Katılmıyorm	Katılmıyorm
01-	Okulda kendimi güvende hissediyorum.	<input type="radio"/>	<input type="radio"/>	<input type="radio"/>	<input type="radio"/>	<input type="radio"/>
02-	Okul temiz ve hijyeniktir.	<input type="radio"/>	<input type="radio"/>	<input type="radio"/>	<input type="radio"/>	<input type="radio"/>
03-	Okulun fiziki koşullarını yeterlidir.	<input type="radio"/>	<input type="radio"/>	<input type="radio"/>	<input type="radio"/>	<input type="radio"/>
04-	Okul, yeni kabul edilen çocuklara uygun desteği sağlar.	<input type="radio"/>	<input type="radio"/>	<input type="radio"/>	<input type="radio"/>	<input type="radio"/>
05-	Farklı kültürlerden gelen öğrencilerin bu okulda memnuniyetle karşılanacağını düşünüyorum.	<input type="radio"/>	<input type="radio"/>	<input type="radio"/>	<input type="radio"/>	<input type="radio"/>
06-	Öğretmenlerime ihtiyaç duyduğumda kolaylıkla görüşebilirim.	<input type="radio"/>	<input type="radio"/>	<input type="radio"/>	<input type="radio"/>	<input type="radio"/>
07-	Okul müdürüne ihtiyaç duyduğumda kolaylıkla görüşebilirim.	<input type="radio"/>	<input type="radio"/>	<input type="radio"/>	<input type="radio"/>	<input type="radio"/>
08-	Okul rehberlik servisinden ihtiyaçlarım doğrultusunda faydalanabiliyorum.	<input type="radio"/>	<input type="radio"/>	<input type="radio"/>	<input type="radio"/>	<input type="radio"/>
09-	Okul kişisel hedefler belirlememde ve bu hedeflere ulaşmamda yeterli rehberlik ediyor.	<input type="radio"/>	<input type="radio"/>	<input type="radio"/>	<input type="radio"/>	<input type="radio"/>
10-	Okulumda yer almam için birçok fırsat var.	<input type="radio"/>	<input type="radio"/>	<input type="radio"/>	<input type="radio"/>	<input type="radio"/>
11-	Okul bana yeterli ders dışı etkinlik olanakları sunuyor.	<input type="radio"/>	<input type="radio"/>	<input type="radio"/>	<input type="radio"/>	<input type="radio"/>
12-	Okul kulüpleri amacına uygun şekilde gelişimime katkı sağlıyor.	<input type="radio"/>	<input type="radio"/>	<input type="radio"/>	<input type="radio"/>	<input type="radio"/>
13-	Öğretmenlerim sınıfta adil kurallara sahipler ve tarafsızlar.	<input type="radio"/>	<input type="radio"/>	<input type="radio"/>	<input type="radio"/>	<input type="radio"/>
14-	Öğretmenlerim beni daha iyi performans göstermem için teşvik ediyor.	<input type="radio"/>	<input type="radio"/>	<input type="radio"/>	<input type="radio"/>	<input type="radio"/>
15-	Öğretmenlerim derslerin işlenişinde farklı ve ilgi çekici yöntemler kullanır.	<input type="radio"/>	<input type="radio"/>	<input type="radio"/>	<input type="radio"/>	<input type="radio"/>
16-	Sınav ve ödevlerin beni değerlendirmek için adil ve yeterli olduğunu düşünüyorum.	<input type="radio"/>	<input type="radio"/>	<input type="radio"/>	<input type="radio"/>	<input type="radio"/>
17-	Okulda düzenlenen sanatsal ve kültürel faaliyetler yeterlidir.	<input type="radio"/>	<input type="radio"/>	<input type="radio"/>	<input type="radio"/>	<input type="radio"/>
18-	Okulda öğrencilerin görüşleri dikkate alınır.	<input type="radio"/>	<input type="radio"/>	<input type="radio"/>	<input type="radio"/>	<input type="radio"/>
19-	Okul kantininde yeterli ve sağlıklı yiyecekler var.	<input type="radio"/>	<input type="radio"/>	<input type="radio"/>	<input type="radio"/>	<input type="radio"/>
20-	DYK'leri yeterli buluyorum.	<input type="radio"/>	<input type="radio"/>	<input type="radio"/>	<input type="radio"/>	<input type="radio"/>

Kıymetli Öğretmenimiz;

- Bu anketin amacı, okul/kurum çalışmaları hakkındaki görüşlerinizi almaktır.
- Bu ankette kimlik bilgileri yer almaz.
- Lütfen okul hakkındaki görüşlerinizi en iyi şekilde yansıtan kutuya “X” işareti koyarak belirtiniz.
- Anketimize katıldığınız için teşekkür ederiz.

NO	ÖĞRETMENLER İÇİN KONU BAŞLIKLARI	Kesimlikle Katılıyorum	Katılıyorum	Kararsızım	Kesimlikle Katılmıyorum	Katılmıyorum
01-	Okulun misyonu ve vizyonunu tam olarak anlıyorum.	()	()	()	()	()
02-	Okulda eğitim ve yönetim kalitesi sürekli olarak gelişiyor.	()	()	()	()	()
03-	Okul temiz ve hijyeniktir.	()	()	()	()	()
04-	Okul, öğrencilerin ve personelin güvenliğini sağlamak için uygun güvenlik önlemleri alır.	()	()	()	()	()
05-	Okul, yeni kabul edilen öğrencilere uygun desteği sağlar.	()	()	()	()	()
06-	Okulumuz mesleki yeterliliğimi geliştirmek için eğitim fırsatları sunuyor.	()	()	()	()	()
07-	Okul yönetimimiz öğretmenleri etkin bir şekilde yönlendirir.	()	()	()	()	()
08-	Okulumuz, öğrencilerin öğrenme ilgisini uyandıracak bir öğrenme ortamı oluşturmuştur.	()	()	()	()	()
09-	Etkili bir öğretmen olmak için ihtiyaç duyduğum kaynaklara erişimim var.	()	()	()	()	()
10-	Bana sunulan kaynakları kullanmak için gerekli eğitime sahibim.	()	()	()	()	()
11-	Okulumuzun, farklı ihtiyaçları olan öğrencileri desteklemek için etkin bir politikası vardır.	()	()	()	()	()
12-	Okulumuz müfredat uygulamasını etkin bir şekilde izler.	()	()	()	()	()
13-	Okulumuz, velilere uygun etkinlikler düzenlemektedir.	()	()	()	()	()
14-	Diğer öğretmenlerle iş birliği yaparım.	()	()	()	()	()
15-	Okul personeli arasında dostane bir ilişki sürdürülür.	()	()	()	()	()
16-	Takım ruhumuz ve moralimiz yüksek.	()	()	()	()	()
17-	Okulumuza aidiyet hissediyorum.	()	()	()	()	()

Kıymetli Velimiz;

- Bu anketin amacı, okul/kurum çalışmaları hakkındaki görüşlerinizi almaktır.
- Bu ankette kimlik bilgileri yer almaz.
- Lütfen okul/kurum hakkındaki görüşlerinizi en iyi şekilde yansıtan kutuya “X” işareti koyarak belirtiniz.
- Anketimize katıldığınız için teşekkür ederiz.

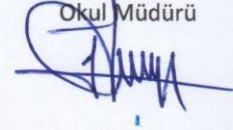
NO	VELİLER İÇİN KONU BAŞLIKLARI	Kesinlikle Katılıyorum	Katılıyorum	Kararsızım	Kesinlikle Katılmıyorum	Katılmıyorum
01-	Okulun misyonu ve vizyonunu tam olarak anlıyorum.	()	()	()	()	()
02-	Okulda eğitim ve yönetim kalitesi sürekli olarak gelişiyor.	()	()	()	()	()
03-	Okul temiz ve hijyeniktir.	()	()	()	()	()
04-	Okul, öğrencilerin ve personelin güvenliğini sağlamak için uygun güvenlik önlemleri alır.	()	()	()	()	()
05-	Okul, yeni kabul edilen öğrencilere uygun desteği sağlar.	()	()	()	()	()
06-	Okul, çocuğumun okumaya olan ilgisini geliştirmesine yardımcı olabilir.	()	()	()	()	()
07-	Okul çocuğumun öğrenme ilgisini güçlendiriyor.	()	()	()	()	()
08-	Okul çocuğumun ahlaki gelişimini teşvik edebilir.	()	()	()	()	()
09-	Okulda kullanılan değerlendirme yöntemleri çocuğumun gelişimini tüm yönleriyle anlamama yardımcı oluyor.	()	()	()	()	()
10-	Okul, çocuğumun öğrenme performansı ve gelişimi hakkında beni iyi bilgilendiriyor.	()	()	()	()	()
11-	Okul çocuğuma duygusal rahatsızlık ve öğrenme güçlükleri ile karşılaştığımda yeterli desteği ve rehberlik sağlar.	()	()	()	()	()
12-	Öğretmenlerin benimle iletişim kurma yöntemlerinden memnunum.	()	()	()	()	()
13-	Herhangi bir problem durumunda müdür endişelerime cevap veriyor.	()	()	()	()	()
14-	Okulda, velilerin ihtiyaçlarına uygun eğitim faaliyetleri düzenlenir.	()	()	()	()	()
15-	Okul, çocukların gelişimini desteklemek için velilerle iyi bir ilişki kurar.	()	()	()	()	()
16-	Okul, aktif veli katılımını teşvik eder.	()	()	()	()	()
17-	Okulun veli etkinliklerine aktif olarak katılırım.	()	()	()	()	()
18-	Bir veli olarak okula aidiyet hissediyorum.	()	()	()	()	()
19-	Çocuğumun ev ödevlerini tamamlamasını sağlarım.	()	()	()	()	()
20-	Çocuğumu okumaya teşvik ederim.	()	()	()	()	()
21-	Çocuğumun her gün okula gitmesini sağlarım.	()	()	()	()	()
22-	Çocuğumun eğitiminde aktif bir ortağım.	()	()	()	()	()

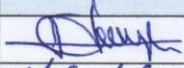
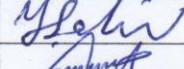

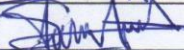
Tarih: 31/05/2024

ŞÜKRÜ NAİLİ PAŞA ORTAOKULU STRATEJİ GELİŞTİRME KURULU ONAYI

5018 Sayılı Kamu Mali Yönetimi ve Kontrol Kanunu, Kamu İdarelerince hazırlanacak Stratejik Planlar ve Performans Programları ile Faaliyet Raporlarına İlişkin Usul ve Esaslar Hakkında Yönetmelik ve Milli Eğitim Bakanlığınının 2022/21 Sayılı Genelgesi doğrultusunda Müdürlüğümüz bünyesinde oluşturulan Strateji Geliştirme Kurulu öncülüğünde Stratejik Plan Ekibi ve ilgili birimlerin katkıları ile hazırlanmış olan 2024-2028 Stratejik Planın uygulanması Kurulumuzca uygun görülmektedir.

İsmail SARIOĞLU
Okul Müdürü



Strateji Geliştirme Kurulu Bilgileri		
Adı Soyadı	Ünvanı	İmza
İsmail SARIOĞLU	Okul Müdürü	
Yılmaz ŞAHİN	Müdür Yardımcısı	
Ayşegül KALE	Öğretmen	
Halis Tolga MERCİMEK	Öğretmen	
Sebahat Kahraman DOĞRU	OAB Başk.	